

**Izabela Snarska**

*Niepaństwowa Wyższa Szkoła Pedagogiczna w Białymstoku*

## **WYKLUCZENIE SPOŁECZNE W ŚWIETLE WŁASNYCH BADAŃ EMPIRYCZNYCH**

### **Streszczenie**

Nietolerancja przejawia się w dyskryminowaniu oraz nieuzasadnionym odrzucaniu jednostek i grup społecznych odmiennych, nieznanych, przez co często niezrozumiałych. Nietolerancja wobec odmienności to poważny problem współczesnego świata podejmowany nie tylko w badaniach naukowych ale przede wszystkim obserwowany w różnych interakcjach ludzi. Ostatnie miesiące 2015 roku pokazały tę kwestię w reakcjach Polaków i innych narodów na problem uchodźców w Europie. W tej sytuacji refleksja nad tolerancją wobec odmienności religijnej, kulturowej i rasowej oraz nad sposobami adaptacji i integracji nowych obywateli jest istotną, aktualną i ważną społecznie sprawą. Uwzględniając powyższe w Niepaństwowej Wyższej Szkole Pedagogicznej w Białymstoku przeprowadzono badania nad zjawiskiem wykluczenia różnych grup społecznych w Polsce. W badaniach szczególnie zwrócono uwagę na zachowania dyskryminacyjne społeczeństwa względem mniejszości narodowych. Celem dociekań była odpowiedź na pytania badawcze: Jakie grupy społeczne są w Polsce dyskryminowane? Jaki jest stopień dyskryminacji i odrzucenia społecznego w Polsce? Jakie cechy jednostki mają znaczenie w procesie dyskryminowania innych jednostek? Do badania użyto testu H. Hamer *Wykluczenie społeczne*, badającego uogólnioną nietolerancję. Zadaniem każdego respondenta była ocena stopnia wykluczenia społecznego w Polsce danej grupy przez zaznaczenie na sześciostopniowej skali. „1” oznaczała brak wykluczenia, a „6” najwyższy stopień wykluczenia. Badanie kwestionariuszowe zostało przeprowadzone wiosną 2015 roku. W badaniu wzięło udział 161 losowo wybranych osób. Wyniki badania pokazują, że Polska jest krajem średnio

tolerancyjnym. W najwyższym stopniu są wykluczane mniejszości narodowe a wśród nich Romowie. Statystycznie osoby zamieszkujące wsie wykazują najwyższy poziom nietolerancji. Wierzący i niewierzący okazują nietolerancję na bardzo zbliżonym poziomie. Stopień religijności też nie ma znaczącego wpływu na tolerancję. Kobiety również często są mniej tolerancyjne od mężczyzn. Młodzi ludzie, mimo otwartych granic i stałego przepływu kulturowego nadal w wielu sytuacjach są nietolerancyjni. Również wykształcenie nie kształtuje w jednostkach postaw tolerancyjnych.

**Słowa kluczowe:** dyskryminacja, wykluczenie, nietolerancja/tolerancja, marginalizacja, odrzucenie.

## **THE PHENOMENON OF SOCIAL EXCLUSION ACCORDING TO RESULTS OF AN EMPIRICAL RESEARCH**

### **Abstract**

Intolerance is manifested in the discrimination or unjustified rejection of individuals or social groups who are different, unknown and thus, often incomprehensible. Intolerance of otherness is a serious problem in the contemporary world, which is not only explored in research but, most of all, observed in various human interactions. In the last months of 2015, this issue was reflected in the reactions of Poles and other nations to the refugee crisis in Europe. In this context, the reflection over tolerance for religious, cultural and racial differences and the ways how to adapt and integrate new citizens is a vital, current and socially important matter. With this in mind, a study of the exclusion of different social groups in Poland was conducted at the Non-state Higher School of Pedagogy in Białystok. The research focused in particular on discriminatory behaviours of the society towards national minorities. The objective of the enquiry was to answer the research questions: Which social groups are discriminated in Poland? What is the level of social discrimination and rejection in Poland? Which individual personal qualities play a role in the process of discriminating other individuals? The research tool was a test by H. Hamer *Social Exclusion*, which measures generalized intolerance. Each respondent had to assess the degree of social exclusion of a given group in Poland using a six-grade scale where „1” signified the lack of exclusion and „6” – the highest degree of exclusion. The survey research was conducted in spring 2015. The subjects were 161 randomly selected persons. The results of the study show that Poland

is a country with a medium level of tolerance. Social exclusion affects the most national minorities with the Roma in particular. Statistically, the highest level of intolerance is manifested by village dwellers. Believers and non-believers show a very similar level of intolerance. Religiousness does not have any significant influence on tolerance, either. Also, women are often less tolerant than men. Young people, despite open borders and constant cultural flow, still tend to be intolerant in many situations. What is more, education does not instill tolerant attitudes in individuals, either.

**Keywords:** discrimination, exclusion, intolerance/tolerance, marginalization, rejection.

## Wstęp

Nietolerancja przejawia się w dyskryminowaniu oraz nieuzasadnionym odrzucaniu jednostek i grup nie zawsze zagrażających ale często nieznanymi, przez co niezrozumiałymi. Na ogół nietolerancję definiuje się jako brak poszanowania odmienności, z uprzedzeniami, stereotypami i dyskryminacją jako trzema jej przejawami (Aosved i in., 2009; Hamer, 1994)<sup>1</sup>. Nietolerancja praktykowana przez jakąś jednostkę powoduje wykluczenie społeczne innej jednostki lub całej grupy społecznej. Wykluczanie jest powszechne niemal we wszystkich ziemskich kulturach. Osoby stanowiące obiekt uprzedzeń i praktyk dyskryminacyjnych ponoszą poważne koszty ekonomiczne, społeczne i psychiczne ale stanowią także zagrożenie dla reszty społeczeństwa.

Dyskryminowanie dotyczy grup ludzi różniących się od jednostki na przykład płcią, pochodzeniem, kolorem skóry, wyznaniem, pozycją społeczną, wiekiem, skłonnościami seksualnymi, światopoglądem, jednak również może obejmować osoby chore lub niepełnosprawne. Określenie „dyskryminacja” jest odnoszone do agresywnych zachowań jednostki wobec innych ludzi. Takie dyskryminujące zachowanie jednostki wynika tylko z nietypowej przynależności grupowej innych jednostek (Kenrick, Neuberg, Cialdini, 2002). Dyskryminacja oznacza niesprawiedliwe traktowanie innych ludzi (Hamer, 2005).

---

<sup>1</sup> Przypisy według przyjętego w psychologii standardu ATP.

Ewolucja pokazuje, że sukces ludzi jako gatunku jest wynikiem połączenia umiejętności współpracy z umiejętnością komunikacji. Jest to cecha odróżniająca człowieka od zwierzęcia. Przystosowywanie się w społeczeństwie jest właściwością określającą człowieczeństwo. Każda jednostka w jakimś stopniu musi tę umiejętność posiadać, ponieważ w przeciwnym razie nie mogłaby sprawnie funkcjonować. W świetle psychologii jest to akomodacja, czyli zmiana lub utworzenie nowych struktur poznawczych w celu lepszego dopasowania się do środowiska.

Czasem jednostka ze względu na swoją odmienność nie może odnaleźć się we własnym otoczeniu. Rosnące poczucie braku społecznej akceptacji, stygmatyzacja oraz pewien stopień wykluczenia i dyskryminacji prowadzą do tzw. marginalizacji. Marginalizacją określa się wykluczenie z życia społecznego jednostek lub całych grup. Osoby usuwające się na margines społeczeństwa, utożsamiają się z grupą podobnych sobie i często radykalizują się, co społecznie jest niebezpieczne.

Procesem przeciwnym do akomodacji jest asymilacja. Polega na dopasowywaniu nowych doświadczeń do już istniejących struktur poznawczych. Innymi słowy jest to wykorzystanie swojej wiedzy i doświadczenia, by przystosować się do nowych doświadczeń lub nowego środowiska. Przywiązanie do tradycji, religii lub stereotypów utrudnia człowiekowi spójne działanie obydwu procesów, co prowadzi do ulegania nietolerancji wszystkiemu co jest inne i nowe.

Nietolerancja wobec odmienności to poważny problem współczesnego świata podejmowany nie tylko w badaniach naukowych (Aosved, Long & Voller, 2009), ale przede wszystkim obserwowany w różnych interakcjach ludzi. Ostatnie miesiące 2015 roku pokazały tę kwestię w reakcjach Polaków i innych narodów na problem uchodźców w Europie. Zatem istotną, aktualną i ważną społecznie sprawą jest refleksja nad tolerancją wobec odmienności religijnej, kulturowej i rasowej oraz nad sposobami adaptacji i integracji nowych obywateli.

Uwzględniając powyższe w Niepaństwowej Wyższej Szkole Pedagogicznej w Białymstoku przeprowadzono badania nad zjawiskiem wykluczenia różnych grup społecznych w Polsce.



**Rycina 1.** Od lewej *pierwsza* – Pani Kanclerz NWSP Leontyna Jakoniuk, *piąta* Pani dr Hanna Hamer, *czwarta* Autorka Izabela Snarska oraz koleżanki – studentki wspomagające Autorkę przy ankietowaniu respondentów.

W badaniach szczególnie zwrócono uwagę na zachowania dyskryminacyjne społeczeństwa względem mniejszości narodowych. Realizacją projektu kierowała, a następnie analizowała i opracowywała wyniki Autorka. Jednak technicznie, ankietowanie było wspomagane przez zespół studentek NWSP. Całość projektu była wspomagana przez Panią dr Hannę Hamer oraz Panią Leontynę Jakoniuk. Równoległe z artykułem został opracowany poster (Rycina 1).

Celem dociekań była odpowiedź na pytania badawcze:

- 1) Jakie grupy społeczne są w Polsce dyskryminowane?
- 2) Jaki jest stopień dyskryminacji i odrzucenia społecznego w Polsce?
- 3) Jakie cechy jednostki mają znaczenie w procesie dyskryminowania innych jednostek?

## Metoda

Do badania użyto testu Hanny Hamer „Wykluczenie społeczne”, pozwalającego określić uogólnioną nietolerancję. Narzędzie to jest sprawdzonym testem poznawczym przy rzetelności wg Al-



pha Cronbacha = 0,86. Test jest przeznaczony do badania poziomu wykluczenia społecznego różnych grup takich jak mniejszości narodowe, ateści, kobiety, uzależnieni, homoseksualiści, ludzie starzy, bezrobotni, chorzy i in. Kwestionariusz składa się z 36 pytań sprawdzających w jakim stopniu badany/a uważa, że dana grupa jest wykluczona. Wyniki obliczano przy użyciu testu t-Studenta.

Badanie kwestionariuszowe zostało przeprowadzone wiosną 2015 roku. Zadaniem każdego respondenta była ocena stopnia wykluczenia społecznego w Polsce danej grupy przez zaznaczenie na sześciostopniowej skali. „1” oznaczała brak wykluczenia, a „6” najwyższy stopień wykluczenia.

W badaniu wzięło udział 161 osób (w tym 90 kobiet i 71 mężczyzn) w wieku od 18 do 67 lat. Respondenci byli dobierani losowo. Respondentów charakteryzowały cechy:

- 1) wiek (1: 18-30 lat, 2: 31-67lat),
- 2) płeć (1: męczyzna, 2: kobieta),
- 3) wielkość miejsca zamieszkania (1: duże, 2: średnie, 3: małe miasto oraz 4: duża, 5: średnia, 6: mała wieś),
- 4) wyznanie (1: wierzący, 2: niewierzący),
- 5) stopień religijności (1: niska, 2: wysoka),
- 6) miejsce urodzenia (1: duże, 2: średnie, 3: małe miasto oraz 4: duża, 5: mała wieś),
- 7) poziom wykształcenia (1: małe, 2: średnie, 3: wysokie).

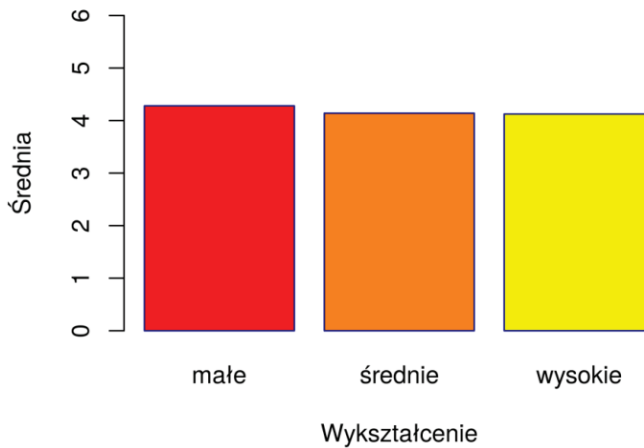
## **Wyniki**

W prezentowanej analizie wyników nie ujmowano grup: pedofile, handlarze ludźmi i sutenerzy, ponieważ zostały one ocenione przez wszystkich respondentów na poziomie maksymalnym, czyli 6 punktów na 6 możliwych, co oznacza całkowite wykluczenie.

Analiza wskazań uzyskanych z pytań o wykluczenie mniejszości narodowych pokazuje, że w największym stopniu w Polsce są wykluczani Romowie. Stopień dyskryminacji Romów jest jednakowo wysoki niezależnie od wykształcenia respondentów (Wykres 1). Większą nietolerancję w stosunku do Romów wykazują

respondenci ze średnich i małych wsi niż mieszkańcy miast i dużych wsi. Respondenci z miasta w stosunku do Romów są wyraźnie bardziej tolerancyjni niż respondenci zamieszkujący wsie (Wykres 2). Zarówno kobiety jak i mężczyźni wykazują jednako-  
wy, wysoki poziom dyskryminacji Romów (Wykres 3).

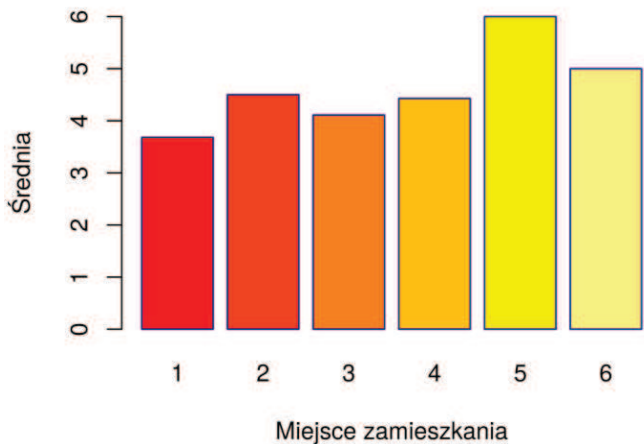
**Wykres 1.** Stopień wykluczenia społecznego Romów a wykształcenie respondenta



Asymptotic Kruskal-Wallis Test

data: pyt by metryka (1, 2, 3) chi-squared = 0.39182, df = 2, p-value = 0.8221

**Wykres 2.** Stopień wykluczenia społecznego Romów a wielkość miejsca zamieszkania respondenta

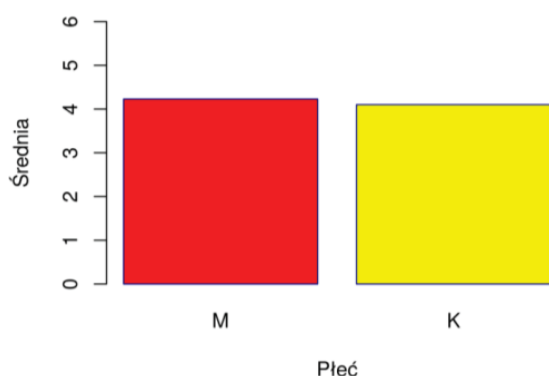


Asymptotic Kruskal-Wallis Test

data: pyt by metryka (1, 2, 3, 4, 5, 6) chi-squared = 6.194, df = 5, p-value = 0.2878

Zależność statystycznie istotna na poz. 0,05.

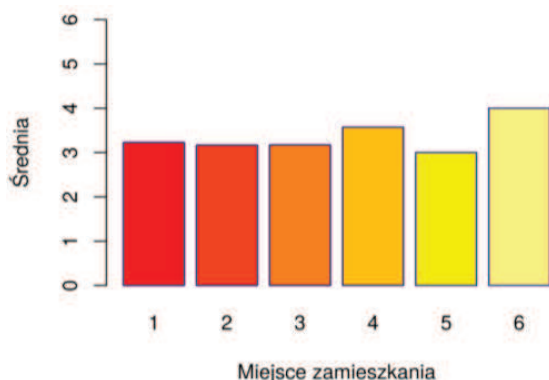
**Wykres 3.** Stopień wykluczenia społecznego Romów a płeć respondenta



Test Wilcoxona: Wilcoxon rank sum test with continuity correction data: dpyt by dmet  $W = 3295$ ,  $p\text{-value} = 0.7027$  alternative hypothesis: true location shift is not equal to 0

Imigranci ze Wschodu, jako mniejszość, są słabiej tolerowani przez respondentów zamieszkujących wieś niż przez respondentów mieszkających w miastach (Wykres 4). Podobnie, respondenci urodzeni na wsi są zdecydowanie mniej tolerancyjni w stosunku do imigrantów ze Wschodu niż respondenci urodzeni w mieście (Wykres 5). Z kolei respondenci wierzący są w dużym stopniu mniej tolerancyjni w stosunku do imigrantów ze Wschodu niż respondenci niewierzący (Wykres 6). Wykształcenie respondentów nie ma znaczącej różnicy w stopniu wykluczenia tej grupy społecznej (Wykres 7).

**Wykres 4.** Stopień wykluczenia społecznego imigrantów ze Wschodu a miejsce zamieszkania respondenta



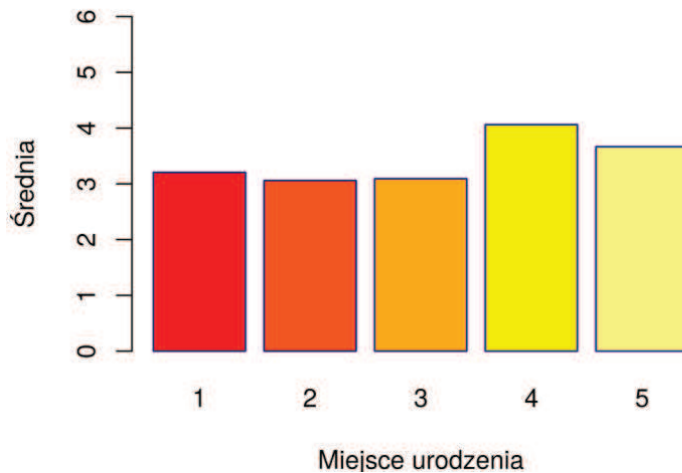
Asymptotic Kruskal-Wallis Test

data: pyt by metryka (1, 2, 3, 4, 5, 6)  $\chi^2 = 1.3367$ ,  $df = 5$ ,  $p\text{-value} = 0.9311$

Zależność statystycznie istotna na poz. 0,05.



**Wykres 5.** Stopień wykluczenia społecznego imigrantów ze Wschodu a miejsce urodzenia respondenta

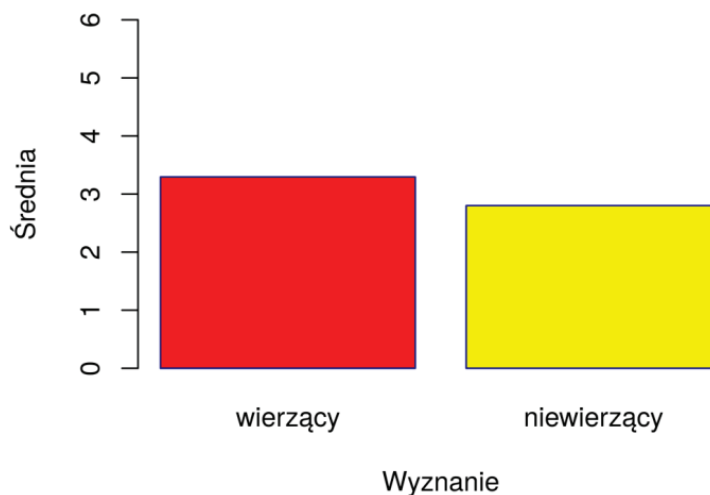


Asymptotic Kruskal-Wallis Test

data: pyt by metryka (1, 2, 3, 4, 5) chi-squared = 6.7504, df = 4, p-value = 0.1497

Zależność statystycznie istotna na poz. 0,05.

**Wykres 6.** Stopień wykluczenia społecznego imigrantów ze Wschodu a wyznanie respondenta

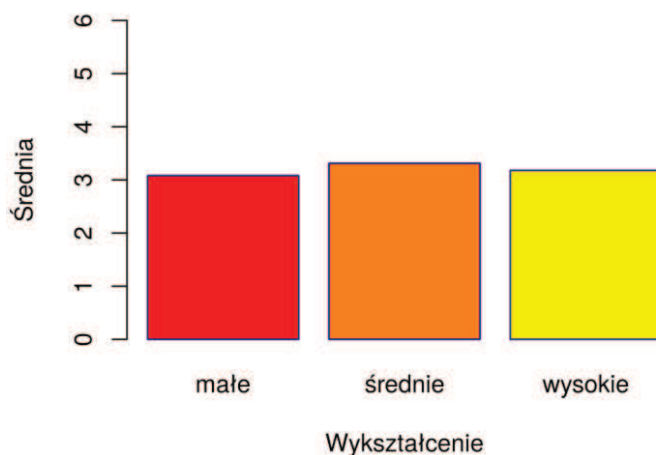


Test Wilcoxon: Wilcoxon rank sum test with continuity correction

data: dpyt by dmet W = 2057, p-value = 0.08896 alternative hypothesis: true location shift is not equal to 0

Zależność statystycznie istotna na poz. 0,05.

**Wykres 7.** Stopień wykluczenia społecznego imigrantów ze Wschodu a wykształcenie respondenta

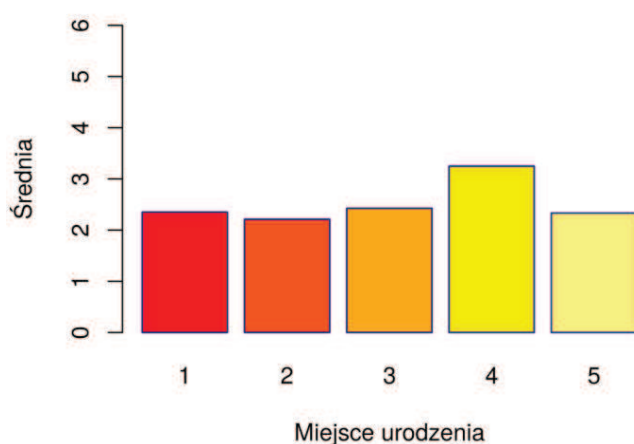


Asymptotic Kruskal-Wallis Test

data: pyt by metryka (1, 2, 3) chi-squared = 1.0484, df = 2, p-value = 0.592

Polscy repatrianci/uchodźcy ze Wschodu są najbardziej wykluczani przez respondentów urodzonych (Wykres 8) na wsi. Najwyższy stopień nietolerancji wykazują respondenci aktualnie zamieszkujący duże wsie (Wykres 9). Religijność nie ma znaczenia dla poziomu wykluczenia repatriantów/uchodźców ze Wschodu (Wykres 10).

**Wykres 8.** Stopień wykluczenia społecznego repatriantów/uchodźców ze Wschodu a miejsce urodzenia respondenta

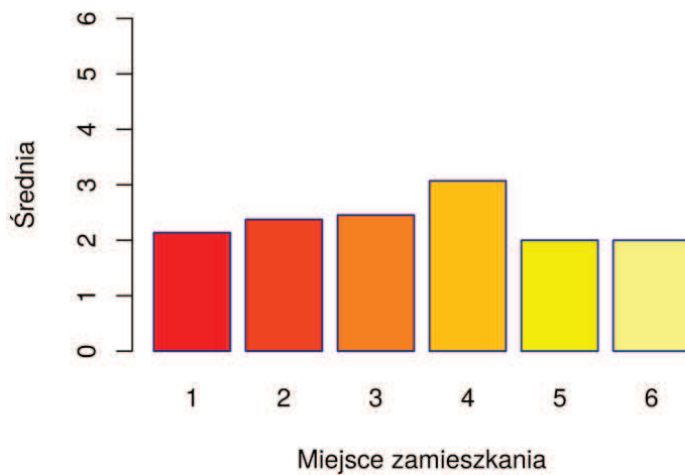


Asymptotic Kruskal-Wallis Test

data: pyt by metryka (1, 2, 3, 4, 5) chi-squared = 6.0423, df = 4, p-value = 0.196

Zależność statystycznie istotna na poz. 0,05.

**Wykres 9.** Stopień wykluczenia społecznego repatriantów/uchodźców ze Wschodu a miejsce zamieszkania respondenta

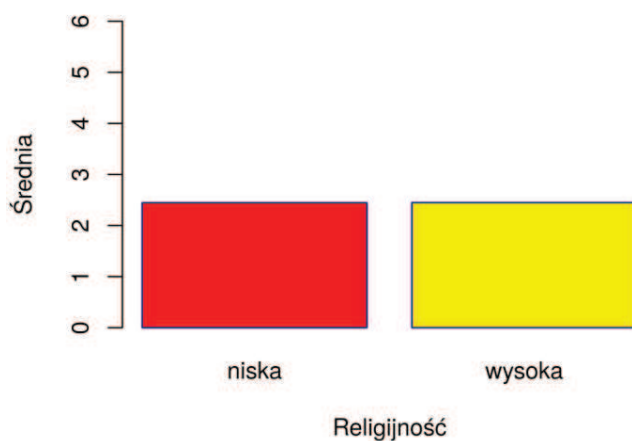


Asymptotic Kruskal-Wallis Test

data: pyt by metryka (1, 2, 3, 4, 5, 6) chi-squared = 3.3899, df = 5, p-value = 0.6401

Zależność statystycznie istotna na poz. 0,05.

**Wykres 10.** Stopień wykluczenia społecznego repatriantów/uchodźców ze Wschodu a stopień religijności respondenta



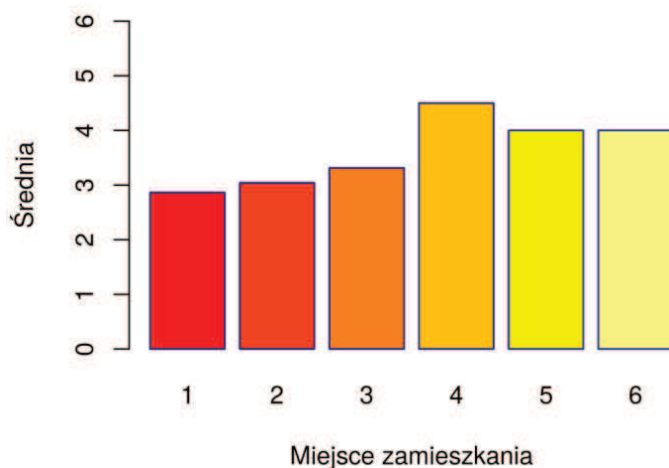
Test Wilcoxon: Wilcoxon rank sum test with continuity correction

data: dpyt by dmet W = 2779.5, p-value = 0.8944 alternative hypothesis: true location shift is not equal to 0

Arabowie są wykluczani w dużym stopniu przez wszystkich respondentów. Największą nietolerancję zauważa się u respondentów zamieszkujących małe wsie (Wykres 11). Duży stopień wykluczania wykazują badani urodzeni w małych wsiach (Wy-

kres 12). Nieznacznie wyższy poziom wykluczania Arabów osiągnęli respondenci z wykształceniem średnim (Wykres 13).

**Wykres 11.** Stopień wykluczenia społecznego Arabów a miejsce zamieszkania respondenta

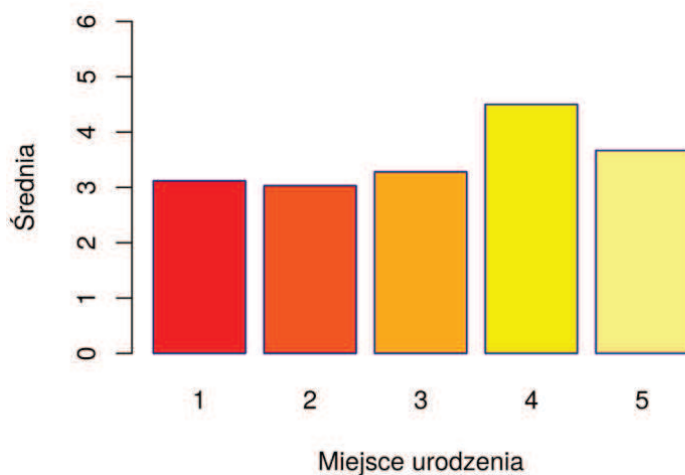


Asymptotic Kruskal-Wallis Test

data: pyt by metryka (1, 2, 3, 4, 5, 6) chi-squared = 9.1266, df = 5, p-value = 0.1041

Zależność statystycznie istotna na poz. 0,05.

**Wykres 12.** Stopień wykluczenia społecznego Arabów a miejsce urodzenia respondenta

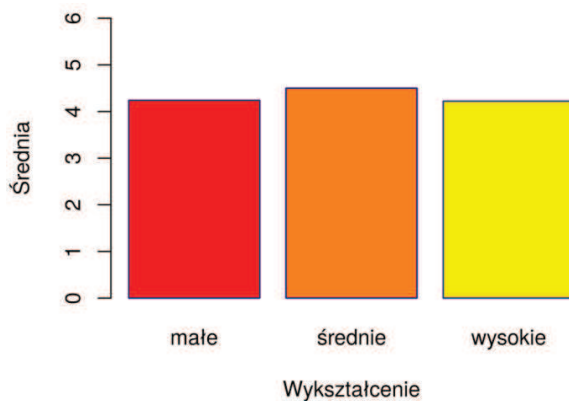


Asymptotic Kruskal-Wallis Test

data: pyt by metryka (1, 2, 3, 4, 5) chi-squared = 8.4504, df = 4, p-value = 0.07641

Zależność statystycznie istotna na poz. 0,05.

**Wykres 13.** Stopień wykluczenia społecznego Arabów a wykształcenie respondenta

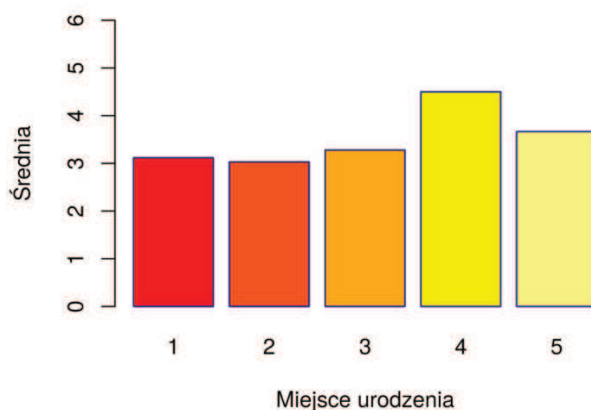


Asymptotic Kruskal-Wallis Test

data: pyt by metryka (1, 2, 3) chi-squared = 1.1336, df = 2, p-value = 0.5673

Azjaci pracujący w Polsce są wykluczani w mniejszym stopniu niż Arabowie. Respondenci urodzeni w małe wsie (Wykres 14). Badani mieszkający w małych wsiach wykazują się mniejszą tolerancją w stosunku do Azjatów niż respondenci zamieszkujący miasta (Wykres 15). Wyraźnie dużo większy stopień nietolerancji w stosunku do Azjatów u respondentów wierzących niż u respondentów niewierzących (Wykres 16). Respondenci ze starszej grupy wiekowej są zdecydowanie mniej tolerancyjni w stosunku do Azjatów niż młodszy respondenci (Wykres 17).

**Wykres 14.** Stopień wykluczenia społecznego Azjatów pracujących w Polsce a miejsce urodzenia respondenta

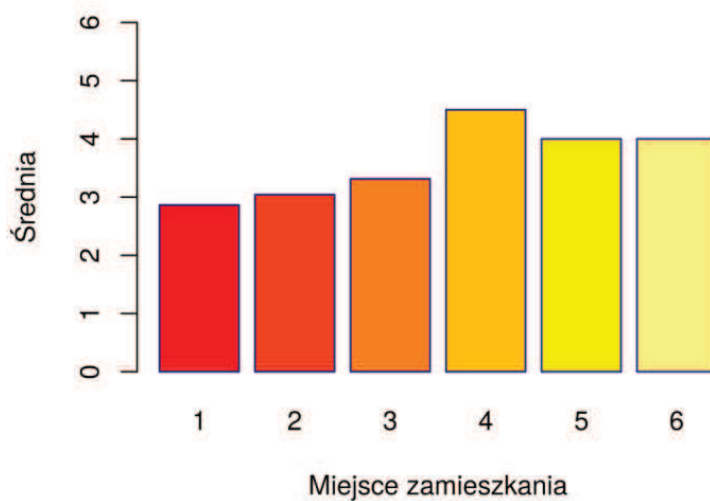


Asymptotic Kruskal-Wallis Test

data: pyt by metryka (1, 2, 3, 4, 5) chi-squared = 8.4504, df = 4, p-value = 0.07641

Zależność statystycznie istotna na poz. 0,05.

**Wykres 15.** Stopień wykluczenia społecznego Azjatów pracujących w Polsce a miejsca zamieszkania respondenta

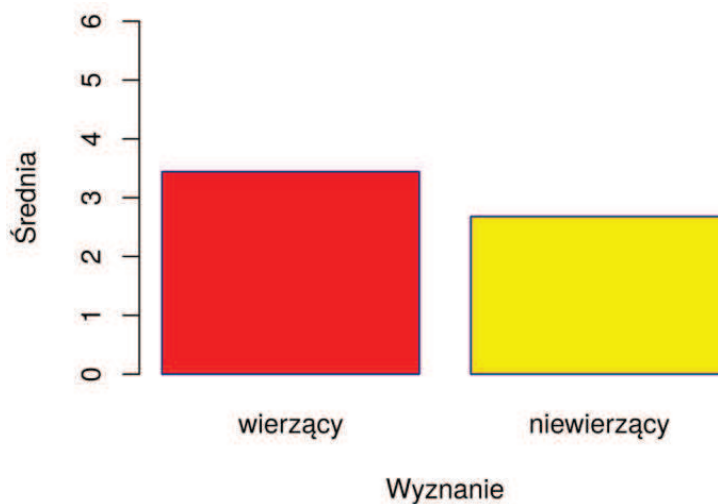


Asymptotic Kruskal-Wallis Test

data: pyt by metryka (1, 2, 3, 4, 5, 6) chi-squared = 9.1266, df = 5, p-value = 0.1041

Zależność statystycznie istotna na poz. 0,05.

**Wykres 16.** Stopień wykluczenia społecznego Azjatów pracujących w Polsce a wyznanie respondenta



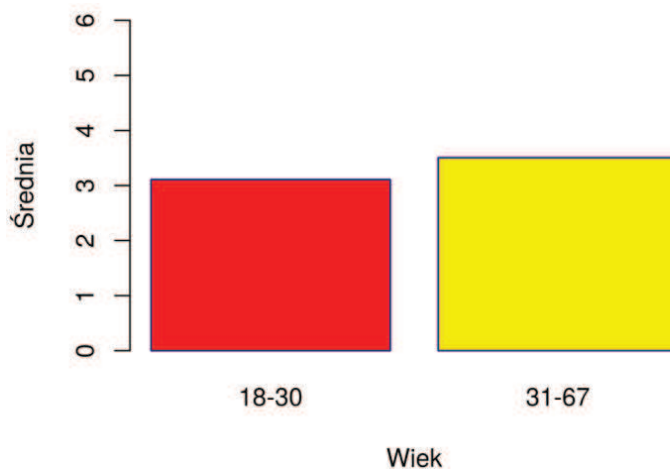
Test Wilcoxona: Wilcoxon rank sum test with continuity correction

data: dpyt by dmet W = 2171, p-value = 0.02567 alternative hypothesis: true location shift is not equal to 0

Zależność statystycznie istotna na poz. 0,05.



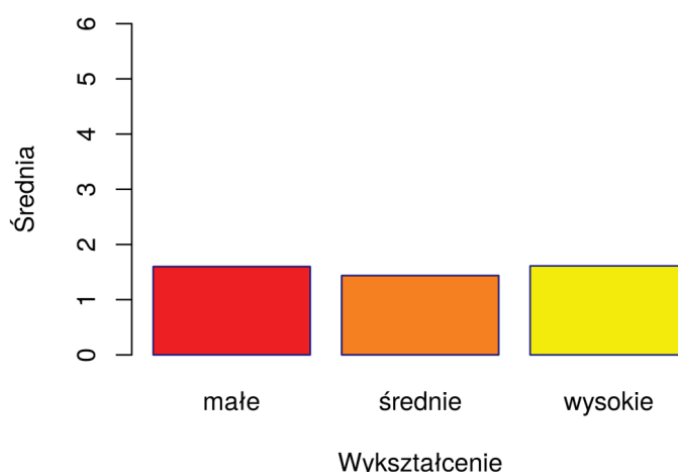
**Wykres 17.** Stopień wykluczenia społecznego Azjatów pracujących w Polsce a wiek respondentów



Test Wilcoxona: Wilcoxon rank sum test with continuity correction  
 data: dpyt by dmet  $W = 2750.5$ ,  $p\text{-value} = 0.1068$  alternative hypothesis: true location shift is not equal to 0  
 Zależność statystycznie istotna na poz. 0,05.

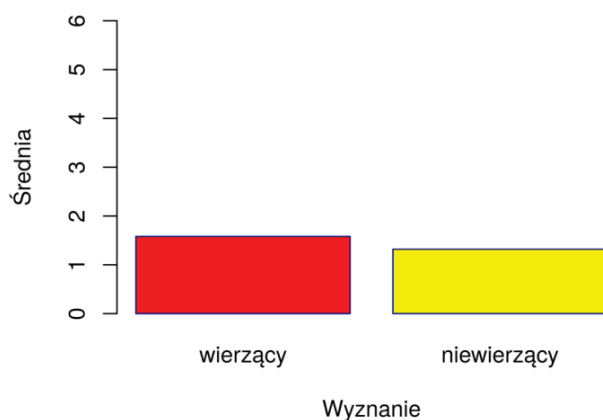
Europejscy turyści są grupą najmniej wykluczaną przez respondentów, rzadziej jednak robią to osoby z wykształceniem średnim (Wykres 18). Znacznie częściej grupę europejskich turystów wykluczali respondenci wierzący (Wykres 19).

**Wykres 18.** Stopień wykluczenia społecznego europejskich turystów a wykształcenie respondenta



Asymptotic Kruskal-Wallis Test  
 data: pyt by metryka (1, 2, 3)  $\chi\text{-squared} = 0.20884$ ,  $df = 2$ ,  $p\text{-value} = 0.9008$

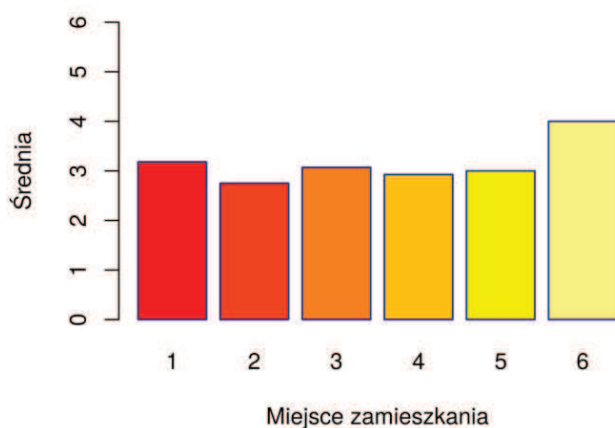
**Wykres 19.** Stopień wykluczenia społecznego europejskich turystów a wyznanie respondenta



Test Wilcoxon: Wilcoxon rank sum test with continuity correction  
 data: dpyt by dmet W = 1873.5, p-value = 0.3062 alternative hypothesis: true location shift is not equal to 0

Grupa społeczna wierzących w innego Boga jest wykluczana w stopniu znacząco większym przez respondentów zamieszkujących duże wsie niż respondenci z mniejszy wsi i miast (Wykres 20). Wykształcenie nie ma znaczącego wpływu na poziom wykluczenia (Wykres 21).

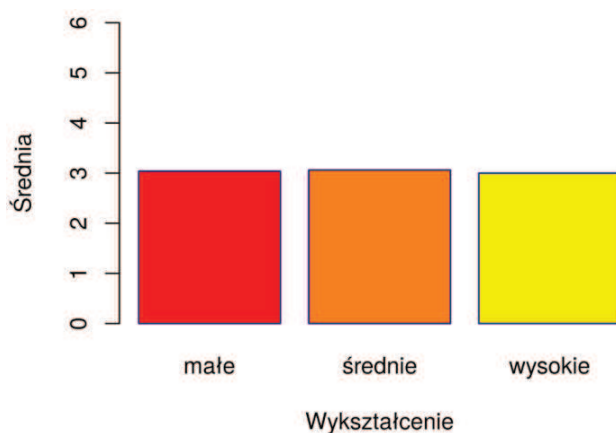
**Wykres 20.** Stopień wykluczenia społecznego wierzących w innego Boga a miejsce zamieszkania respondenta



Asymptotic Kruskal-Wallis Test  
 data: pyt by metryka (1, 2, 3, 4, 5, 6) chi-squared = 2.3813, df = 5, p-value = 0.7943

Zależność statystycznie istotna na poz. 0,05.

**Wykres 21.** Stopień wykluczenia społecznego wierzących w innego Boga a wykształcenie respondenta

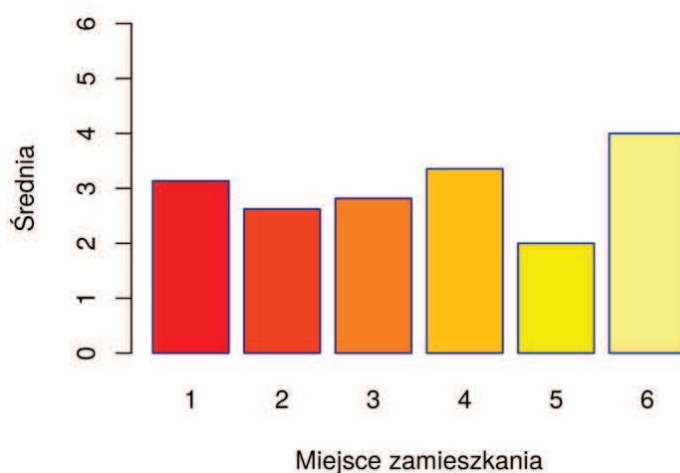


Asymptotic Kruskal-Wallis Test

data: pyt by metryka (1, 2, 3) chi-squared = 0.18532, df = 2, p-value = 0.9115

Ateiści są w znaczącym stopniu wykluczani przez respondentów zamieszkujących duże wsie (Wykres 22). Jest to także grupa społeczna wykluczana przez wierzących (Wykres 23). Ateistów wykluczali również respondenci o wysokim stopniu religijności (Wykres 24).

**Wykres 22.** Stopień wykluczenia społecznego ateistów a miejsce zamieszkania respondenta

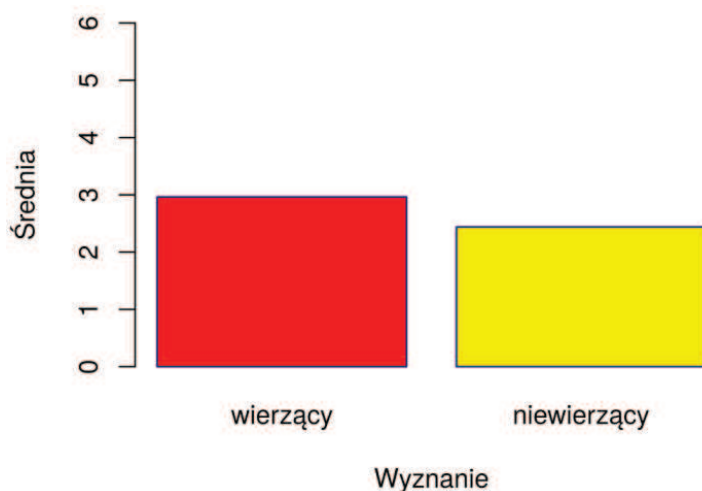


Asymptotic Kruskal-Wallis Test

data: pyt by metryka (1, 2, 3, 4, 5, 6) chi-squared = 2.8069, df = 5, p-value = 0.7297

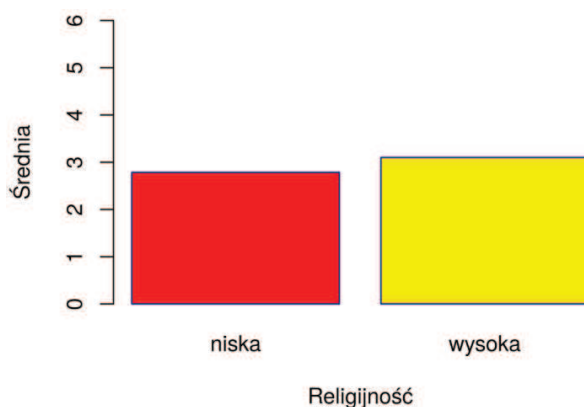
Zależność statystycznie istotna na poz. 0,05.

**Wykres 23.** Stopień wykluczenia społecznego ateistów a wyznanie respondenta



Test Wilcoxona: Wilcoxon rank sum test with continuity correction  
 data: dpyt by dmet W = 2027.5, p-value = 0.119 alternative hypothesis: true location shift is not equal to 0  
 Zależność statystycznie istotna na poz. 0,05.

**Wykres 24.** Stopień wykluczenia społecznego ateistów a stopień religijności respondenta

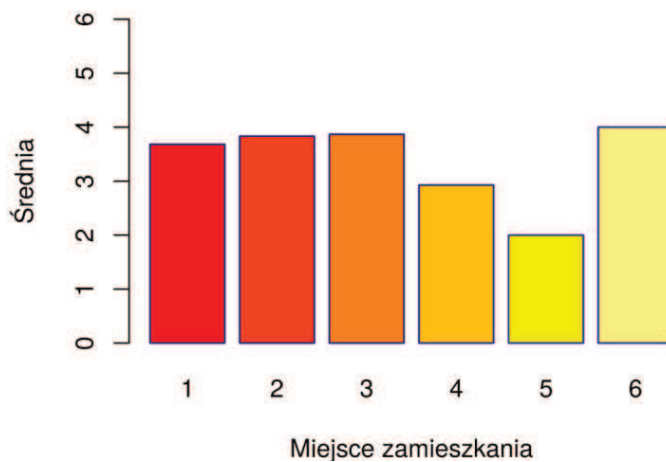


Test Wilcoxona: Wilcoxon rank sum test with continuity correction  
 data: dpyt by dmet W = 2444.5, p-value = 0.2619 alternative hypothesis: true location shift is not equal to 0  
 Zależność statystycznie istotna na poz. 0,05.

Mieszkańcy miast i małych wsi w znacznym stopniu wykluczają ludzi o ciemnej skórze. Natomiast respondenci mieszkający w dużych i średnich wsiach są nieco bardziej tolerancyjni (Wykres 25). Na zbliżonym poziomie jest nietolerancja w stosunku do

ludzi o ciemnej skórze wśród respondentów urodzonych w miastach i małych wsiach. Najbardziej tolerancyjni w tym przypadku są respondenci urodzeni w dużych wsiach (Wykres 26).

**Wykres 25.** Stopień wykluczenia społecznego ludzi o ciemnej skórze a miejsca zamieszkania respondenta

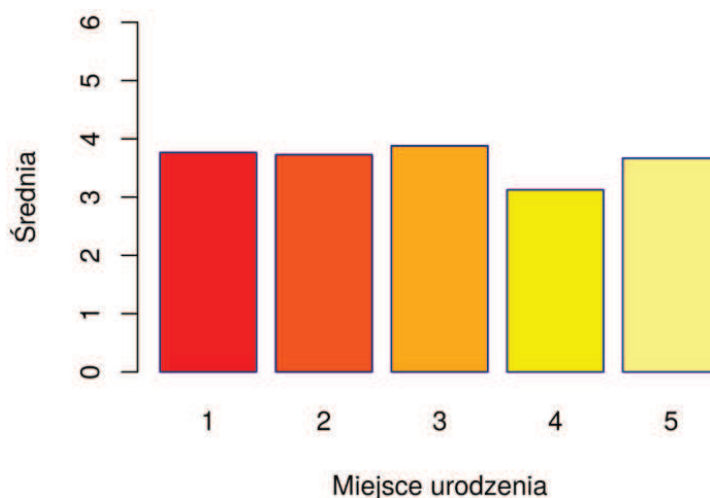


Asymptotic Kruskal-Wallis Test

data: pyt by metryka (1, 2, 3, 4, 5, 6) chi-squared = 4.9658, df = 5, p-value = 0.4201

Zależność statystycznie istotna na poz. 0,05.

**Wykres 26.** Stopień wykluczenia społecznego ludzi o ciemnej skórze a miejsce urodzenia respondenta



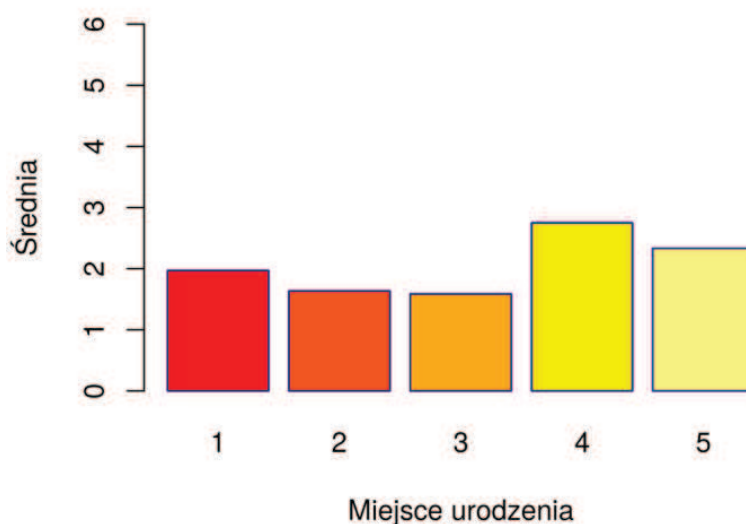
Asymptotic Kruskal-Wallis Test

data: pyt by metryka (1, 2, 3, 4, 5) chi-squared = 2.5401, df = 4, p-value = 0.6375

Zależność statystycznie istotna na poz. 0,05.

Amerykanie są grupą wykluczaną w Polsce w nieznacznym stopniu. Mniejszą nietolerancją dla tej grupy charakteryzują się respondenci urodzeni w małych i średnich miastach. Znacznie większy stopień nietolerancji prezentują respondenci urodzeni na wsi (Wykres 27). Respondenci wierzący wykluczają Amerykanów znacznie częściej niż niewierzący (Wykres 28). Również religijność ma wpływ na stosunek do Amerykanów, ponieważ respondenci uważający siebie za bardziej religijnych jednocześnie wykazują wyższy stopień nietolerancji (Wykres 29).

**Wykres 27.** Stopień wykluczenia społecznego Amerykanów a miejsce urodzenia respondenta



Asymptotic Kruskal-Wallis Test

data: pyt by metryka (1, 2, 3, 4, 5) chi-squared = 10.927, df = 4, p-value = 0.0274

Pairwise comparisons using Wilcoxon rank sum test

data: tabTmppytandtabTmppymetryka

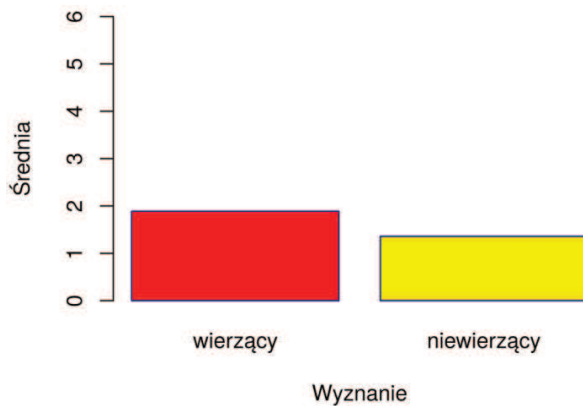
1	2	3	4	5
	0.495	-	-	-
	0.298	0.577	-	-
	0.314	0.146	0.037	-
	0.577	0.318	0.314	1.000

P value adjustment method: BH

Zależność statystycznie istotna na poz. 0,05.

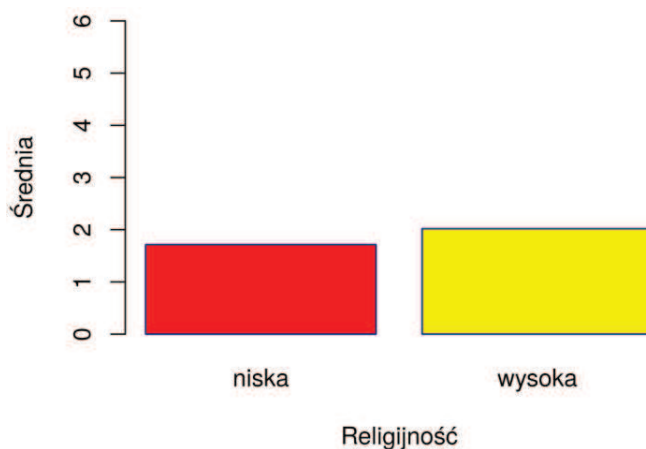


**Wykres 28.** Stopień wykluczenia społecznego Amerykanów a wyznanie respondenta



Test Wilcoxona: Wilcoxon rank sum test with continuity correction  
 data: dpyt by dmet W = 2054.5, p-value = 0.06459 alternative hypothesis: true location shift is not equal to 0  
 Zależność statystycznie istotna na poz. 0,05.

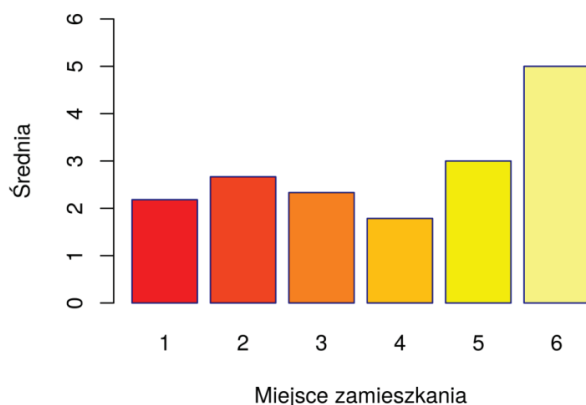
**Wykres 29.** Stopień wykluczenia społecznego Amerykanów a stopień religijności respondenta



Test Wilcoxona: Wilcoxon rank sum test with continuity correction  
 data: dpyt by dmet W = 2444, p-value = 0.2184 alternative hypothesis: true location shift is not equal to 0  
 Zależność statystycznie istotna na poz. 0,05.

Ojcowie walczący w sądach o dzieci są wykluczani w największym stopniu wśród respondentów zamieszkujących duże wsie. Stopień wykluczania tej grupy jest zróżnicowany w zależności od wielkości miejsca zamieszkania (Wykres 30).

**Wykres 30.** Stopień wykluczenia społecznego ojców walczących w sądach o dzieci a miejsce zamieszkania respondenta



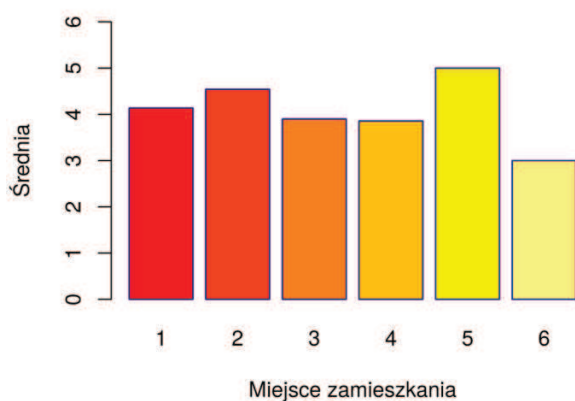
Asymptotic Kruskal-Wallis Test

data: pyt by metryka (1, 2, 3, 4, 5, 6) chi-squared = 6.341, df = 5, p-value = 0.2744

Zależność statystycznie istotna na poz. 0,05.

Alkoholicy w Polsce są wykluczani w dużym stopniu. Najniższy poziom nietolerancji w stosunku do alkoholików występuje u respondentów zamieszkujących małe wsie a najwyższy – średnie wsie (Wykres 31).

**Wykres 31.** Stopień wykluczenia społecznego alkoholików a miejsca zamieszkania respondenta



Asymptotic Kruskal-Wallis Test

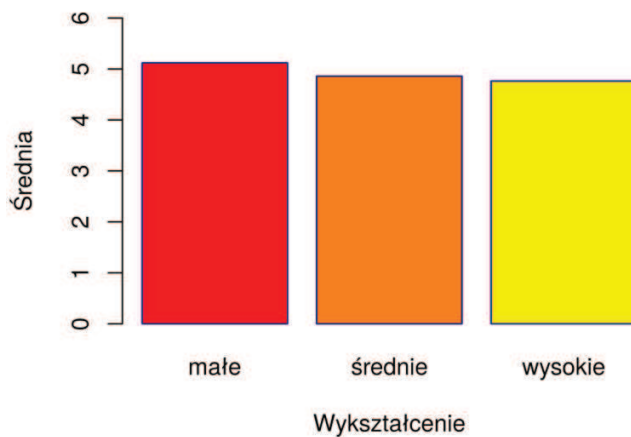
data: pyt by metryka (1, 2, 3, 4, 5, 6) chi-squared = 4.879, df = 5, p-value = 0.4308

Zależność statystycznie istotna na poz. 0,05.

Homoseksualiści są jedną z najbardziej wykluczanych grup w Polsce. Największy stopień nietolerancji deklarują respondenci

z niskim wykształceniem, niewiele mniejszy z wykształceniem średnim i najmniejszy, jednak w okolicy poziomu „5” – respondenci z wykształceniem wyższym (Wykres 32). Obie grupy wiekowe respondentów wykluczały homoseksualistów na takim samym poziomie (Wykres 33). Maksymalnie wykluczają homoseksualistów mieszkańcy średnich wsi i jest to niewiele mniej niż deklarują mieszkańcy dużych i małych wsi (Wykres 34).

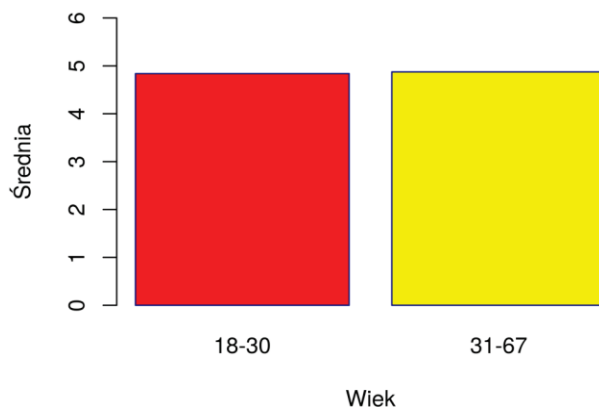
**Wykres 32.** Stopień wykluczenia społecznego homoseksualistów a wykształcenie respondenta



Asymptotic Kruskal-Wallis Test

data: pyt by metryka (1, 2, 3) chi-squared = 2.2033, df = 2, p-value = 0.3323

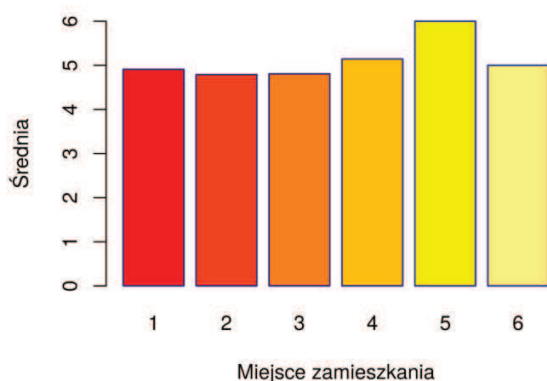
**Wykres 33.** Stopień wykluczenia społecznego homoseksualistów a wiek respondentów



Test Wilcoxon: Wilcoxon rank sum test with continuity correction

data: dpyt by dmet W = 3229.5, p-value = 0.9715 alternative hypothesis: true location shift is not equal to 0

**Wykres 34.** Stopień wykluczenia społecznego homoseksualistów a miejsca zamieszkania respondenta



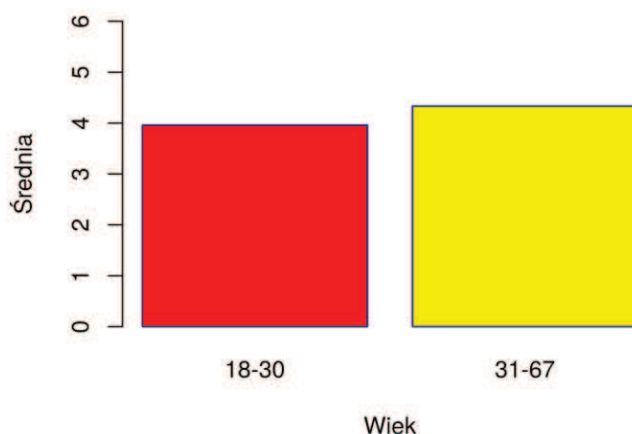
Asymptotic Kruskal-Wallis Test

data: pyt by metryka (1, 2, 3, 4, 5, 6) chi-squared = 2.1053, df = 5, p-value = 0.8344

Zależność statystycznie istotna na poz. 0,05.

Lesbijki spotykają się z mniejszym wykluczeniem społecznym niż homoseksualiści. Wykluczenie to ma również znaczny stopień – „4”, ale respondenci starsi przekraczają ten poziom (Wykres 35). Badani mieszkający w miastach wykazują się bardziej jednolitą, dużą nietolerancją lesbijek niż respondenci zamieszkujący wsie, pokazujący bardziej zróżnicowane stanowisko jednak także o wysokim stopniu nietolerancji (Wykres 36).

**Wykres 35.** Stopień wykluczenia społecznego lesbijek a wiek respondentów

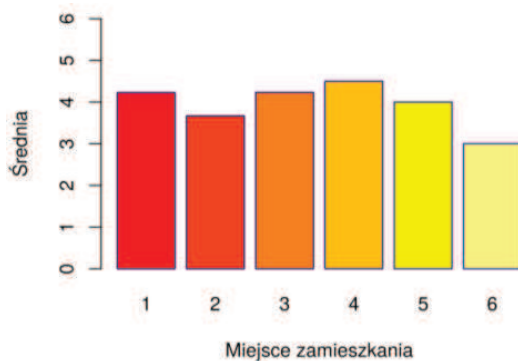


Test Wilcoxon: Wilcoxon rank sum test with continuity correction

data: dpyt by dmet W = 2782, p-value = 0.1303 alternative hypothesis: true location shift is not equal to 0

Zależność statystycznie istotna na poz. 0,05.

**Wykres 36.** Stopień wykluczenia społecznego lesbijek a miejsca zamieszkania respondenta



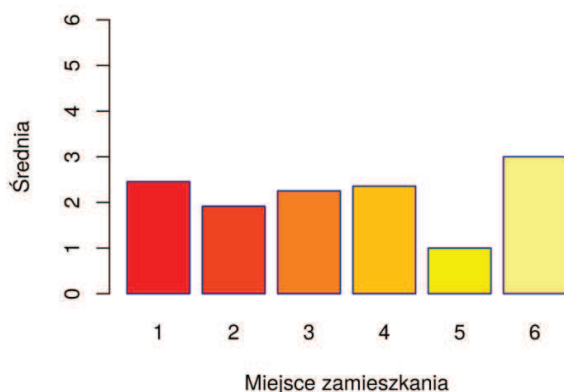
Asymptotic Kruskal-Wallis Test

data: pyt by metryka (1, 2, 3, 4, 5, 6) chi-squared = 4.7212, df = 5, p-value = 0.4508

Zależność statystycznie istotna na poz. 0,05.

Osoby stosujące antykoncepcję hormonalną spotykają się z najmniejszym wykluczeniem wśród respondentów zamieszkujących średnie wsie i największym u mieszkańców małych wsi (Wykres 37). Wierzący i niewierzący respondenci deklarowali prawie taki sam stopień wykluczenia tej grupy społecznej (Wykres 38). Poziom religijności nie ma znaczenia dla poziomu tolerancji (Wykres 39).

**Wykres 37.** Stopień wykluczenia społecznego osób stosujących antykoncepcję hormonalną a miejsce zamieszkania respondenta

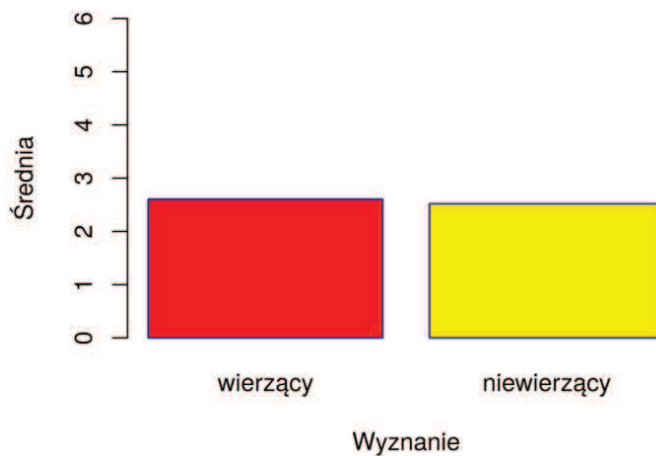


Asymptotic Kruskal-Wallis Test

data: pyt by metryka (1, 2, 3, 4, 5, 6) chi-squared = 3.0093, df = 5, p-value = 0.6986

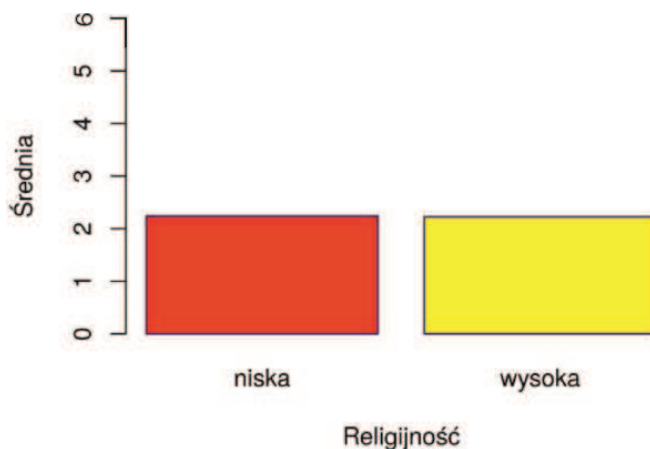
Zależność statystycznie istotna na poz. 0,05.

**Wykres 38.** Stopień wykluczenia społecznego osób stosujących antykoncepcję hormonalną a wyznanie respondenta



Test Wilcoxona: Wilcoxon rank sum test with continuity correction  
 data: dpyt by dmet W = 1753, p-value = 0.8011 alternative hypothesis: true location shift is not equal to 0

**Wykres 39.** Stopień wykluczenia społecznego osób stosujących antykoncepcję hormonalną a stopień religijności respondenta

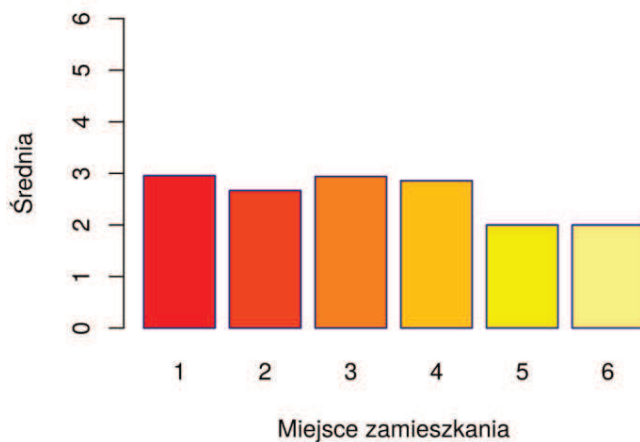


Test Wilcoxona: Wilcoxon rank sum test with continuity correction  
 data: dpyt by dmet W = 2757, p-value = 0.9615 alternative hypothesis: true location shift is not equal to 0

Respondenci zamieszkujący średnie i duże wsie są najbardziej tolerancyjni w stosunku do zwolenników zapłodnienia *in vitro* (Wykres 40). Osoby wysoko religijne są w takim samym stopniu tolerancyjne w stosunku do zwolenników zapłodnienia *in vitro* jak respondenci określający swoją religijność jako niską (Wykres 41).



**Wykres 40.** Stopień wykluczenia społecznego zwolenników zapłodnienia *in vitro* a miejsce zamieszkania respondenta

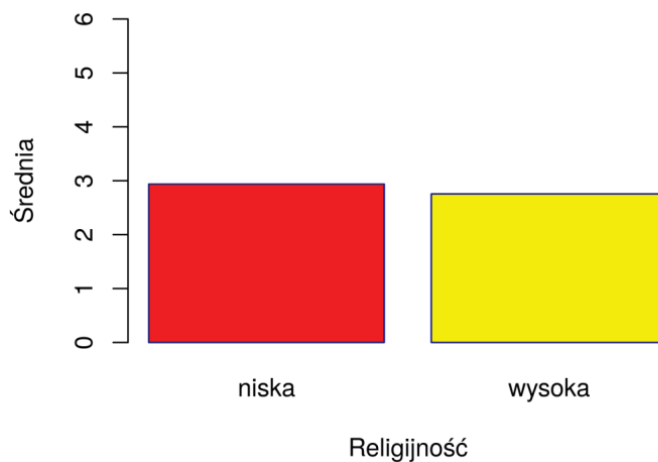


Asymptotic Kruskal-Wallis Test

data: pyt by metryka (1, 2, 3, 4, 5, 6) chi-squared = 1.8577, df = 5, p-value = 0.8685

Zależność statystycznie istotna na poz. 0,05.

**Wykres 41.** Stopień wykluczenia społecznego zwolenników zapłodnienia *in vitro* a poziom religijności respondenta

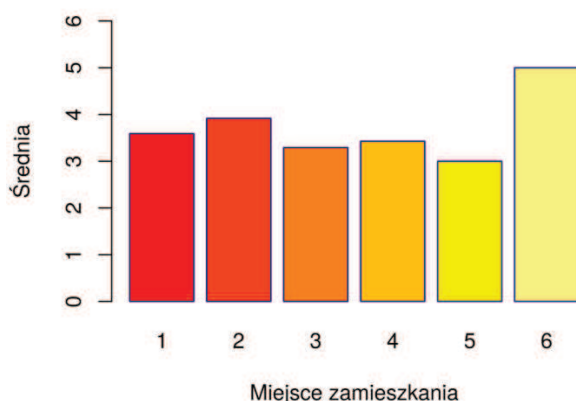


Test Wilcoxona: Wilcoxon rank sum test with continuity correction

data: dpyt by dmet W = 3026.5, p-value = 0.2889 alternative hypothesis: true location shift is not equal to 0

Zwolennicy eutanazji są najbardziej wykluczani przez respondentów zamieszkujących duże wsie (Wykres 42). Na poziomie około „3,5” zwolennicy eutanazji są wykluczani przez respondentów wierzących, niewierzący wykazują niewiele mniejszy stopień wykluczenia tej grupy (Wykres 43).

**Wykres 42.** Stopień wykluczenia społecznego zwolenników eutanazji a miejsce zamieszkania respondenta

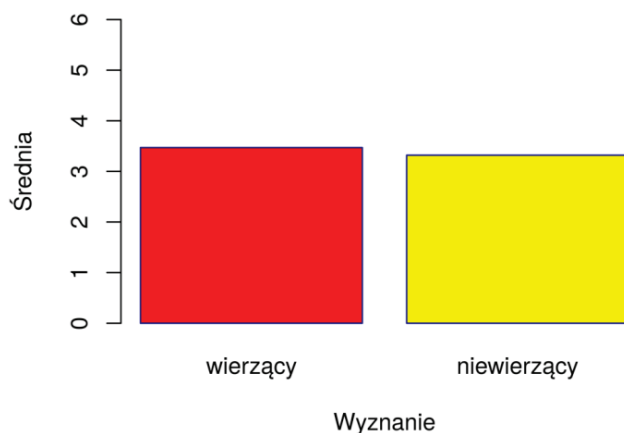


Asymptotic Kruskal-Wallis Test

data: pyt by metryka (1, 2, 3, 4, 5, 6) chi-squared = 4.5498, df = 5, p-value = 0.4732

Zależność statystycznie istotna na poz. 0,05.

**Wykres 43.** Stopień wykluczenia społecznego zwolenników eutanazji a wyznanie respondenta



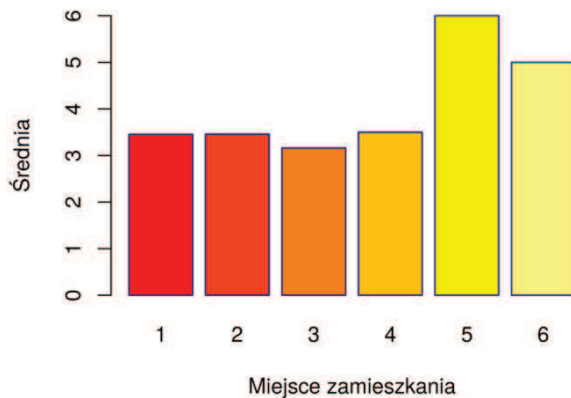
Test Wilcoxona: Wilcoxon rank sum test with continuity correction

data: dpyt by dmet W = 1769.5, p-value = 0.7427 alternative hypothesis: true location shift is not equal to 0

Badania pokazały, że w dużym stopniu wykluczeniu przez polskie społeczeństwo podlegają osoby chore umysłowo i/lub psychicznie. Największy poziom wykluczenia, okazują respondenci zamieszkujący średnie i małe wsie (Wykres 44). Respondenci – mieszkańcy średnich wsi całkowicie wykluczyli osoby chore umysłowo i/lub psychicznie, przy czym respondenci zamieszkujący miasta też są w dużym stopniu nietolerancyjni dla tej grupy społecznej. Podobny układ nietolerancji występuje

w stosunku do osób przewlekle chorych, jednakże plasuje się on na niższym stopniu – ponad „2” do „4”, podczas gdy w stosunku do osób chore umysłowo i/lub psychicznie ponad „3” do „6”. Osoby przewlekle chore największego natężenia wykluczenia doznały od respondentów mieszkających w średnich wsiach (Wykres 45).

**Wykres 44.** Stopień wykluczenia społecznego osób chorych umysłowo i/lub psychicznie a miejsce zamieszkania respondenta

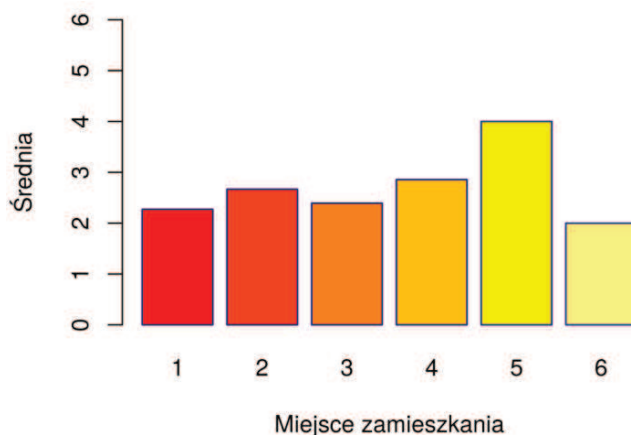


Asymptotic Kruskal-Wallis Test

data: pyt by metryka (1, 2, 3, 4, 5, 6) chi-squared = 4.7947, df = 5, p-value = 0.4414

Zależność statystycznie istotna na poz. 0,05.

**Wykres 45.** Stopień wykluczenia społecznego osób przewlekle chorych a miejsce zamieszkania respondenta



Asymptotic Kruskal-Wallis Test

data: pyt by metryka (1, 2, 3, 4, 5, 6) chi-squared = 3.9541, df = 5, p-value = 0.556

Zależność statystycznie istotna na poz. 0,05.

## Podsumowanie

Wyniki badania pokazują, że Polska jest krajem średnio tolerancyjnym. Jest to rezultat optymistyczny. Niemniej bardziej dokładne wnioski mają następującą postać:

- 1) Największy stopień wykluczenia społecznego obejmuje Romów, przy czym bez znaczenia jest wykształcenie i płeć respondentów. Najmniejszą tolerancję w stosunku do tej grupy wykazują mieszkańcy średnich wsi.
- 2) Imigranci ze Wschodu są wykluczani w znacznym stopniu przez respondentów zamieszkujących wsie i urodzonych na wsi, wierzących. Natomiast nie ma tutaj wpływu wykształcenie respondenta.
- 3) Arabowie są wykluczani w dużym stopniu przez wszystkich respondentów jednak większą nietolerancję wykazują respondenci mieszkający i urodzeni w małych wsiach.
- 4) Azjaci pracujący w Polsce są wykluczani w mniejszym stopniu niż Arabowie. Mniejszą tolerancją w stosunku do Azjatów pracujących w Polsce wykazują się respondenci urodzeni i zamieszkujący na wsi. Dużo większy stopień nietolerancji w stosunku do Azjatów występuje u respondentów wierzących, ze starszej grupy wiekowej.
- 5) Grupa społeczna wierzących w innego Boga jest wykluczana w stopniu znacząco większym przez respondentów zamieszkujących duże wsie.
- 6) Ateiści są w znaczącym stopniu wykluczani przez respondentów zamieszkujących duże wsie, wierzących, o wysokim stopniu religijności.
- 7) Ludzie o ciemnej skórze są najmniej wykluczaną grupą przez respondentów zamieszkujących i urodzonych na wsiach.
- 8) Amerykanie są grupą wykluczaną w Polsce w nieznacznym stopniu. Mniejszą nietolerancją dla tej grupy charakteryzują się respondenci urodzeni w małych i średnich miastach, wierzący i uważający siebie za bardziej religijnych.
- 9) Ojcowie walczący w sądach o dzieci są wykluczani w największym stopniu wśród respondentów zamieszkujących duże wsie.

- 10) Alkoholicy w Polsce są wykluczani w dużym stopniu. Najniższy poziom nietolerancji w stosunku do alkoholików występuje u respondentów zamieszkujących małe wsie a najwyższy – średnie wsie.
- 11) Homoseksualiści mimo postępu kulturowego nadal są jedną z najbardziej wykluczanych grup w Polsce, szczególnie przez respondentów z niskim wykształceniem, mieszkańców średnich wsi.
- 12) Lesbijki spotykają się z mniejszym wykluczeniem społecznym niż ogólnie homoseksualiści, zwłaszcza wśród mężczyzn i respondentów z młodszej grupy wiekowej. Mieszkańcy miast wykazują się bardziej jednolitą, dużą nietolerancją w stosunku do lesbijek.
- 13) Osoby stosujące antykoncepcję hormonalną są najmniej wykluczane przez respondentów zamieszkujących małe wsie, jednakowo przez wierzących i niewierzących, przy czym bez znaczenia jest poziom religijności.
- 14) Respondenci ze wsi są najbardziej tolerancyjni w stosunku do zwolenników zapłodnienia *in vitro*, i bez znaczenia jest tu poziom religijności.
- 15) Zwolennicy eutanazji są najbardziej wykluczani przez respondentów zamieszkujących duże wsie oraz wierzących.
- 16) Badania pokazały, że w dużym stopniu wykluczeniu przez polskie społeczeństwo podlegają osoby chore umysłowo i/lub psychicznie. Największy poziom wykluczenia okazują respondenci zamieszkujący średnie i małe wsie. Podobna nietolerancja występuje w stosunku do osób przewlekle chorych, jednakże na niższym stopniu.

Największy stopień nietolerancji wykazują respondenci mieszkający na wsi. Stopień religijności nie ma znaczącego wpływu na tolerancję, ale wierzący respondenci wykazują z reguły mniejszy poziom tolerancji niż niewierzący. Kobiety również często są mniej tolerancyjne od mężczyzn. Młodzi ludzie, mimo otwartych granic i stałego przepływu kulturowego nadal w wielu sytuacjach są nietolerancyjni. Również wykształcenie nie kształtuje w jednostkach postaw tolerancyjnych. Przykładem jest stosunek do uczennic w ciąży i/lub nastoletnich matek, gdzie poziom wykluczenia jest jednakowo wysoki i niemalże na tym sa-

mym poziomie u respondentów z niskim wykształceniem, średnim i wysokim.

Znaczną różnicę w poglądach kobiet i mężczyzn odnotowano w odniesieniu do prostytutek. Kobiety są bardziej nietolerancyjne niż mężczyźni. Być może wynika to z obawy, że nie sprostają wygórowanym oczekiwaniom seksualnym ze strony swoich partnerów, a także z tego, że źle znoszą uświadomienie sobie, iż kobiety często bywają traktowane jako obiekt seksualny.

Poziom religijności nie ma większego wpływu na poziom tolerancji w stosunku do: osób stosujących antykoncepcję hormonalną, nastoletnich matek i uczennic w ciąży oraz zwolenników zapłodnienia *in vitro* oraz eutanazji. Okazuje się, że być może osoby praktykujące wiarę nie przestrzegają jej norm (wytycznych różnych Kościołów w Polsce) (przyp. Redakcji).

W stosunku do uczennic w ciąży i/lub nastoletnich matek bardziej tolerancyjni są mężczyźni. Może współczesne kobiety są mniej empatyczne, a system wartości uległ przewartościowaniu i dążenie do rozwoju osobistego oraz zawodowego tłumi instynkt macierzyński.

Nie ma różnic w poziomie tolerancji homoseksualistów u ludzi z miast, o różnym stopniu wielkości oraz różnym stopniu wykształcenia. Okazało się natomiast, że kobiety są bardziej tolerancyjne w stosunku do lesbijek niż mężczyźni. Być może wynika to z równouprawnienia lub solidarności płci, albo podlega stereotypowi łagodnej i wyrozumiałej kobiety, który jest potężną siłą społeczną.

Z badań wynika również, że w Polsce stopień natężenia nietolerancyjnej postawy wobec Żydów jest taki sam jak wobec Arabów, Azjatów pracujących w Polsce i imigrantów ze Wschodu.

Badanie dało ciekawe wyniki i warto je kontynuować pod kątem ustalenia wpływu jeszcze innych czynników na poziom nietolerancji w Polsce. Jako szczególnie interesujące należy wskazać badania nad aspektem wartościującym oraz takimi zmiennymi osobowościowymi jak empatia, samoocena, standard życia, które mogą wpływać na natężenie wykluczenia społecznego w Polsce. Należy też zaznaczyć, że ze względu na wartość i wagę badanego zagadnienia dalsze rozważania wymagają większej próby badawczej. Tego typu badania budzą również refleksje nad formą prze-



ciwdziałania i zapobiegania patologicznym zjawiskom wykluczenia ludzi i grup w Polsce.

### **Bibliografia**

1. Aosved A.C., Long P. J & Voller E.K. (2009) *Measuring Sexizm, Racism, Sexual Prejudice, Ageism, Classism, and Religious Intolerance: The Intolerant Schema Measure*. *Journal of Applied Social Psychology*, Oct, Vol. 39(10).
2. Białobrzaska K., (2006). *Wykluczenie i marginalizacja społeczna: wokół problemów diagnostycznych i reintegracji psychospołecznej*, Toruń.
3. Hamer H., (2005). *Psychologia społeczna: teoria i praktyka*, Warszawa.
4. Hamer K., Hamer H., (2014). Psychologiczne podłoże uogólnionej nietolerancji. [w:] Drozda-Senkowska E. (red.), (2014). *O więzi społecznej na Podlasiu i nie tylko*, Białystok.
5. Hamer H., (1994). *Demon nietolerancji*, Warszawa.
6. Kenrick D., Neuberg S., Cialdini R. B., i in. (2002). *Psychologia społeczna. Rozwiązane tajemnice*, Gdańsk.