

Dr hab. Eva Naništová

Niepaństwowa Wyższa Szkoła Pedagogiczna w Białymstoku

Dr hab. Eva Klčovanská

Niepaństwowa Wyższa Szkoła Pedagogiczna w Białymstoku

**WERYFIKACJA
PSYCHOMETRYCZNYCH WŁAŚCIWOŚCI
SKALI MAPOWANIA
DOMOCENTRYCZNYCH I AKSJOLOGICZNYCH
KORELATÓW RELACJI SPOŁECZNYCH**

Streszczenie

Celem artykułu jest analiza mapowania aksjologicznych i domocentrycznych korelatów relacji społecznych. Podstawowym punktem wyjściowym jest wymiar domocentryczny (definiowany przez indywidualnie znaczące miejsca oraz przywiązanie do miejsca) i wymiar aksjologiczny (mapowany za pośrednictwem przeżywania wartości Wolność). Badanie zostało przeprowadzone na grupie studentów oraz mieszkańców regionu Białegostoku i Warszawy w Polsce i regionie Trnava na Słowacji (n=234). Rdzeniem analizy statystycznej jest weryfikacja parametrów psychometrycznych stosowanych instrumentów: Kwestionariusz przywiązania do miejsca (D. Williams), Kwestionariusz satysfakcji z życia we wspólnocie (E. Naništová), Skala gotowości wyrzekania się czegoś w imię Wolności (E. Klčovanská) i Skala rozumienia Wolności (E. Klčovanská). Badania wskazały relewantność metod, kierunki ich modyfikacji oraz korzystania ze skal jako narzędzia diagnostycznego do mapowania korelatów relacji społecznych w różnych typach środowisk geograficznych i społeczno-kulturowych.

Słowa kluczowe: parametry psychometryczne, przywiązanie do miejsca, zadowolenie ze wspólnoty, wartość wolności.

VERIFICATION OF THE PSYCHOMETRIC CHARACTERISTICS OF SCALES MAPPING DOMOCENTRIC AND AXIOLOGICAL CORRELATES OF SOCIAL RELATIONS

Abstract

This article aims to analyze the mapping of axiological and domocentric correlates of social relations. The basic starting point is domocentric dimension (defined by individually significant places and attachment to the place) and axiological dimension (focused on experiencing the value of Freedom). The study was conducted on a sample of students and residents in the region of Białystok and Warsaw in Poland and Trnava in Slovakia (n = 234). The core of the statistical analysis is to verify the psychometric parameters of used instruments: Questionnaire of attachment to the place (D. Williams), Questionnaire of satisfaction with the life in the community (E. Naništová), Scale of willingness to relinquish something because of Freedom (E. Klčovanská) and Scale of understanding of Freedom (E. Klčovanská). The results of research have shown the relevance of methods as well as the additional possibility of their modification and using them also as a diagnostic tool for mapping correlates of social relations in different types of geographical and socio-cultural environments.

Keywords: psychometric parameters, place attachment, community satisfaction, value of freedom.

Wprowadzenie

Do podstawowej antropologicznej charakterystyki człowieka jako „homo theleologicus” można włączyć oscylowanie pomiędzy potrzebą pozostania w znanym (domowym) środowisku, a pragnieniem wolności i odejścia w przestrzeń, która jest otwarta na nieskończoność. Logoterapeutka Elizabeth Lukas (1997)¹ podkreśla znaczenie zakorzenienia, uporządkowania oraz związków pełnych miłości w bezpiecznym i pełnym zaufania zaciszu domowym. Według E. Lukas człowiek, który w takim właśnie domu lub innym bliskim mu miejscu wyrastał, łatwiej potrafi poddać się nieznaney przygodzie, niż osoba, która nigdy domu nie miała. E. Lukas (ibidem, s. 187) stwierdza, że ktoś, kto nigdy nigdzie nie należał – do żadnej rodziny, do żadnego miejsca i nie miał korze-

¹ Autorki podają źródła według przyjętego w psychologii standardu ATP.

ni w żadnych ramach wartości – może błędzić, oraz że kryzys sumienia i orientacji życiowej często może oznaczać tęsknotę za utraconym domem. Myśl o paradoksie powiązania zakorzenienia (zobowiązania) z przeżywaniem wolności wobec czegoś stała się inspiracją do badań nad mapowaniem wzajemnych powiązań pomiędzy domocentrycznymi i aksjologicznymi korelatami relacji społecznych.

Podstawowym punktem wyjściowym dla prezentowanych badań jest wymiar domocentryczny (definiowany przez indywidualnie znaczące miejsce oraz przywiązanie do miejsca) i wymiar aksjologiczny (mapowany za pośrednictwem przeżywania wartości Wolność). Celem badań na temat mapowania domocentrycznych i aksjologicznych korelatów relacji społecznych jest analiza wybranych korelatów relacji społecznych, topos, współzycie, tolerancja, preferencje aksjologiczne z akcentem na wartość relacji społecznych w wielokulturowym i wieloetnicznym środowisku na wybranych terenach Polski i Słowacji (Klčovanská, Mráz, Naništová, w druku). Interesujące jest również, jakie domocentryczne i aksjologiczne dane współuczestniczą w kształtowaniu profilu relacji społecznych oraz ewentualna egzystencja różnic w profilu i jakości relacji społecznych w zależności od miary kulturalnej i etnicznej dywersji. Dla osiągnięcia tych celów należy pogłębić teorię relacji, przede wszystkim jej wymiar aksjologiczny i domocentryczny, jak również *rozwinąć narzędzia badawcze*.

Artykuł przedstawia analizę mapowania aksjologicznych i domocentrycznych korelatów relacji społecznych. Badanie zostało przeprowadzone na grupie studentów uczelni oraz mieszkańców regionu Białegostoku i Warszawy w Polsce i regionie Trnava na Słowacji. Wprowadzenie opisuje metody badawcze i opisowe stosowane do charakterystyki pliku badawczego. Rdzeniem analizy statystycznej jest weryfikacja parametrów psychometrycznych zastosowanych instrumentów badawczych takich jak: Kwestionariusz przywiązania do miejsca (D. Williams), Kwestionariusz satysfakcji z życia we wspólnocie (E. Naništová), Skala gotowości wyrzekania się czegoś w imię Wolności (Škála ochoty zriekať sa kvôli Slobode) (E. Klčovanská) i Skala rozumienia Wolności (Škála chápania Slobody) (E. Klčovanská).

Wszystkie skale, w szczególności analiza pozycji, spójność wewnętrzna a także walidacja zbieżna i dyskryminacyjna są szczegółowo i indywidualnie interpretowane za pomocą softwaru statystycznego IBM SPSS-PC (wersja 21). Z procedur statystycznych wykorzystano testy do obliczenia rozkładu normalnego zbiorów (Test Kołmogorowa-Smirnowa, Test Shapira), testy do stwierdzenia różnic pomiędzy grupami (t-test, Mann-Whitney U-test), obliczenie korelacji (współczynnik korelacji Pearsona) i sprawdzenie niezawodności przez obliczenia Alfa Cronbacha. Ostateczne ustalenia (wyniki) otwierają dyskusję na temat korzystania ze skal jako narzędzia diagnostycznego do mapowania domocentrycznych i aksjologicznych korelatów relacji społecznych w różnych typach środowisk geograficznych i społeczno-kulturowych.

Korelaty domocentryczne

Życie każdego człowieka jest zakorzenione w konkretnych czasowych oraz przestrzennych ramach, od których nie może się on odizolować. Człowiek jest bowiem istotą potrzebującą związków (Mráz, 2010), a zdolność do tworzenia relacji oraz powiązań ze środowiskiem, rzeczami i innymi ludźmi jak również ze sobą samym oraz z transcendentálną Istotą jest fundamentalną stałą antropologiczną, wkomponowaną w zasadniczą strukturę człowieka. Obraz człowieka może być zrozumiany w perspektywie wymiernej o ile myśli się o jego istnieniu na poziomie fizycznym, psychicznym oraz noetycznym (Frankl, 1997; Popielski, 2004). W podejściu tym, dążenie człowieka do kontaktu i związków może być ograniczone wymiennie jako (a) tworzenie relacji z miejscem (środowiskiem, domem), (b) tworzenie inter- i intrapersonalnych relacji oraz (c) odniesienie się do Istoty transcendentálnej (Naništová, 2008).

Przywiązanie do wyjątkowego dla człowieka miejsca lub wspólnoty, w której człowiek żyje należy więc do podstawowych korelatów domocentrycznych. Przywiązanie do miejsca (place attachment) na przestrzeni ostatnich lat stało się jednym z obszarów zainteresowania psychologii, a konkretnie jej dość jeszcze mało

rozbudowanej dziedziny – psychologii środowiskowej, łączącej w sobie doświadczenia i wiedzę z nauki rodzimej, jak i nauk pokrewnych, takich jak socjologia, geografia, architektura, urbanistyka (Bańka, 2002; Lewicka, 2012).

Przywiązanie do miejsca oznacza afektywny, pozytywnie nacechowany związek jednostki z miejscem zamieszkania i społecznością lokalną, który może owocować tendencją utrzymywania bliskich relacji z nimi i myśleniu o nich w pewnych emocjonalnie wartościowanych kategoriach. W przypadku Przywiązania do miejsca większość autorów rozróżnia dwa podstawowe wymiary. Wymiar Uzależnienie od miejsca odzwierciedla związek funkcjonalny, a więc znaczenie miejsca jako środowiska, w którym istnieją warunki sprzyjające osiągnięciu własnych celów oraz realizacji różnych działań. Wymiar Tożsamość z miejscem przedstawia symboliczne znaczenie miejsca, jako źródła emocji oraz związków, które wzbogacają życie człowieka o konkretny cel i sens istnienia (Proshansky, Fabian, Kaminhoff, 1983). Przywiązanie do miejsca może wyrażać nie tylko symboliczne i metaforyczne znaczenie miejsca dla osób, ale również intensywność emocjonalnych relacji z miejscem, emocjonalne i poznawcze elementy doświadczania miejsca oraz satysfakcję z miejsca zamieszkania.

Kultywowanie przyzwyczajania się do miejsca zaczyna mieć coraz większe znaczenie przede wszystkim w związku z tworzeniem się statusu rezydenta wraz z trendami migracyjnymi w globalizujących się społeczeństwach. Turnerowie (2006) zaliczają do komponentów, które mają znaczący wpływ na pogłębianie osobiste istotnych miejsc oprócz innych czynników *społeczne interakcje związane z danym miejscem*. Hay (1998) uważa potrzebę takiej kultywacji za podstawową w procesie dojrzewania zarówno u jednostki, jak i w społeczeństwie. Sanger (1997), nawet więcej, mówi o konieczności kształcenia wrażliwości przede wszystkim nowego pokolenia przywiązania do miejsca, oraz zrozumienia znaczenia miejsca. Takie kultywowanie może przyczynić się do powstania zdrowych stosunków w życiu społeczności, interakcji z krajem, jego dziedzictwem kulturowym, oraz do solidarności, przynależności oraz chęci wzbogacania treści życia i praktycz-

nego żywota, które nie są „oderwane” od doświadczeń z miejscem i zbiorowością.

Metody do mapowania korelatów domocentrycznych

Badając przywiązanie do miejsca można rozpoznać dwie podstawowe linie metodologii. Podejście jakościowe, które opiera się na analizie geograficznej znaczenia miejsca oraz podejście psychometryczne (ilościowe), wynikające z badań cech wspólnotowych miejsca (Lewicka, 2011). Autorem jednej z najbardziej znanych skali używanej do mierzenia przywiązania do miejsca jest Daniel Williams (1995a, b; 2000), a jego oryginalną skalę wykorzystano również w badaniach do mapowania przywiązania do miejsca. Korelaty domocentryczne dodatkowo były mapowane za pomocą ankiety Kwestionariusz satysfakcji z życia we wspólnocie.

(a) Kwestionariusz przywiązania do miejsca (D. Williams, 1989; 1995a)

Skala służąca do mapowania przywiązania do miejsca, którą utworzył Williams (1989; 2003), składa się z 61 pozycji. Ankietowani wyrażają stopień zgody korzystając ze skali Likerta (od 1 do 5). Na podstawie analiz czynnikowych w różnych typach środowiska oraz między różnymi grupami respondentów Williams (1995a, b) rozróżnił pięć samodzielnych czynników: Zależność od miejsca (Place Dependence), Tożsamość z miejscem (Identity Expression), Identyfikacja z miejscem (Identity Importance), Centralita miejsca (Centrality) oraz Satysfakcja (Satisfaction). Zależność od miejsca opisuje funkcjonalny aspekt miejsca, jego wyjątkowość, potencjalne zastosowanie dla działalności. Tożsamość z miejscem określa się jako główny aspekt życia, związek z miejscem, identyfikację z miejscem. Centralita miejsca pokazuje w jakim stopniu miejsce wpływa na priorytety w organizacji pracy, wolnego czasu i rekreacji. Satysfakcja wyraża stopień zadowolenia w zakresie korzystania z określonego miejsca. W prezentowanych obliczeniach przedstawiano wyłącznie całkowicie surowy wynik ankiety. Przy redukcji liczby pozycji do tych, które najmocniej nasycaly całkowity wynik, wzajemna korelacja cał-

kowego oraz zredukowanego wyniku była bardzo wysoka ($r = 0,981$). Analiza czynnikowa (Principal Component Analysis, Varimax Rotation with Kaiser Normalization) wyizolowała 5 czynników, które wyczerpały 60,79% całkowitego rozproszenia.

(b) Kwestionariusz satysfakcji z życia we wspólnocie (E. Naništová, 1997)

Pierwotny kwestionariusz został sporządzony w celu mapowania zadowolenia ze wspólnoty w środowisku emigrantów, którzy musieli opuścić swoje wspólnoty lub kraj rodzinny z powodu radykalnych zmian cywilizacyjnych. Kwestionariusz składa się z 14 pozycji a respondenci odpowiadają za pomocą 5-stopniowej skali Likerta. Analizę satysfakcji z miejsca zamieszkania można opisać w wymiarze: Lokalizacja, Środowisko, Infrastruktura oraz Sąsiedztwo. Analiza czynnikowa rozpoznała trzy czynniki, które wyczerpały 57,1% całkowitego rozproszenia.

Korelaty aksjologiczne

Przedmiotem poznania rzeczywistości jest prawda oraz spektrum wartości. Te właśnie wartości przyciągają uwagę człowieka i to one są czynnikiem pobudzającym jego działanie. Ich atrakcyjność decyduje o wolnym wyborze kryterium, którym są potrzeby, zainteresowania, zasady moralne, oraz wytyczone cele życiowe.

Wolność jest podstawową kategorią antropologiczną, co oznacza, że prawda o człowieku jest nierozdzielnie związana z tożsamością człowieka, jest wpisana w jego istnienie oraz rozwój. Wolność człowieka wynika z jego charakteru. Człowiek jako osoba jest w swojej istocie bytem *racjonalnym oraz wolnym*. Oznacza to, iż jest zdolny poznać prawdę o świecie, w którym żyje, o zjawiskach, które się w nim rozgrywają, o sobie, innych ludziach, moralności oraz o świecie wartości (por. Chałas, 2009). Pojęcie wolności człowieka musi wynikać z podstaw antropologicznych oraz aksjologicznych, bez których trudno stwierdzić, kim jest człowiek gdy jest wolny, ponieważ wolność jest związana tak z istotą człowieka, jak i z modelem jego życia. Wolność jest

uważana za fundamentalną wartość życia. W swojej istocie jest konstytutywnym pierwiastkiem życia ludzkiego. Jest ściśle związana z przyjętym systemem wartości i spojrzenia na świat (worldview). Wyniki uzyskane przez autorki z poprzednich badań z dziedziny aksjologii, wykazały, że rozumienie wartości *Wolność* jest w przeważającym stopniu *upraszczane* (tzn. ogranicza się je do poziomu *cielesnego* ewentualnych *przeżyć*) co doprowadziło do decyzji, ażeby bardziej kompleksowo teoretyczno-empirycznie zbadać fenomen *Wolność*.

Wolność ludzka jest stałym zadaniem, obowiązkiem (zobowiązaniem). Wyraża i tworzy osobowość. Generalnie wolność można zdefiniować jako możliwość realizacji swojej tożsamości co może być rozumiane zarówno z punktu widzenia *metafizycznego*, *psychologicznego*, jak i *moralno-egzystencjonalnego*.

Z punktu widzenia *metafizycznego*, wolność jest rozumiana jako ontyczna cecha indywidualnego charakteru istoty ludzkiej. Z kolei z *psychologicznego* punktu widzenia wolność rozumie się jako umiejętność samokontroli (panowania nad sobą), „*wolność od*” i „*wolność do*”. Sednem moralno-egzystencjonalnego rozumienia wolności jest umiejętność doboru takich wartości, które mają zasadnicze znaczenie tak dla procesu stania się człowiekiem, jak i dla jego szczęścia (por. Chałas, 2009).

M. Nowak definiuje wolność jako decyzję woli, która jest odpowiedzią – wychodzącą z istoty indywidualnej egzystencji – na wyłaniające się wezwania wynikające z odpowiedzialności. Autor w integralny sposób łączy wolność z decyzją woli i odpowiedzialnością. Wolność jest człowiekowi dana, dlatego też musi być za nią odpowiedzialny. Przy kreowaniu wolności istotne znaczenie odgrywa **miłość**, która jest kryterium prawdziwej wolności.

Wolność człowieka przejawia się w umiejętności wyboru. Wolność, w centrum której wartość człowieka nie zajmuje ważnego miejsca oznacza *dziką* wolność, jest dla człowieka siłą destrukcyjną, która niszczy jego godność, człowieczeństwo oraz tożsamość. A. Maryniarczyk (w Chałas, 2009) podkreśla, że doszło do absolutyzacji wolności i jej ustawienia „przed człowiekiem” albo „zamiast człowieka”. Wolność przestała być wyrazem aktu decyzyjnego przy wyborze dobra a stała się sama w swojej istocie nowym bóstwem.

Wolność zachowuje swoją godność tylko wtedy, gdy jest zakorzeniona w swoim fundamencie moralnym i w swoim moralnym przesłaniu. Beztreściwa wolność indywidualna sama się dewaluuje, bowiem wolność jednostki może trwać tylko wtedy, gdy jest zachowany porządek wolności. Wolność, której jedyną treścią byłoby zaspokajanie potrzeb, nie byłaby ludzką wolnością, ale zatrzymałaby się na poziomie wolności zwierzęcej. W związku z ludzką wolnością J. Ratzinger (1996) wskazuje jej **zawartość etyczną** jako rzeczywistość, która może być przeżywana zawsze tylko we wspólnej *odpowiedzialności*. Według niego, moralność i wolność nie są przeciwstawne, ale uzupełniają oraz warunkują się nawzajem. Do wolności zalicza się zdolność sumienia do postrzegania podstawowych wartości ludzkości, które dotyczą każdego człowieka.

Wolność jest często rozumiana w sposób powierzchowny oraz egoistyczny. Jednakże wolności nie można żądać jedynie dla siebie, wolności bowiem nie można dzielić, musi być ona rozumiana jako przesłanie dla całej ludzkości. To znaczy, że nie można jej mieć bez ofiar i wyrzeczeń. Wolności trzeba strzec aby moralność, jako spoiwo łączące wspólnotę oraz dotyczące całego społeczeństwa była rozumiana jako własna siła służąca człowiekowi. Jeżeli wolność jest pusta, może zlikwidować samą siebie, może mieć samej siebie dosyć. W obecnym stuleciu doszło do sytuacji, że decyzja większości może likwidować wolność. Z zachodnią naiwnością i cynizmem łączy się problem pustej i bezradnej wolności. Rygorystyczny pozytywizm, który jest określony absolutyzacją większościowych zasad, często z konieczności zmienia się w nihilizm. Nihilizm powstaje, gdy żaden z poprzednich celów nie jest już aktualny a wolność jest już tylko możliwością robienia tego wszystkiego, co może na chwilę uczynić puste życie interesującym i przez moment trzymać go w napięciu. Utrzymywanie zasadniczych aspektów moralnych jako tego, co jest wspólne oraz ich chronienie bez przymusu, jest według J. Ratzingera (1996) warunkiem przetrwania wolności wbrew wszelkim nihilizmom i ich totalitarnym konsekwencjom.

Metody do mapowania aksjologicznych korelatów

Na podstawie przytoczonych rozważań teoretycznych została przygotowana ankieta DL – DONUM LIBERTATIS (Dar Wolności) (autorka E. Klčovanská, 2012). Ankieta składa się z (a) *otwartych* pytań dotyczących rozumienia Wolności, jej znaczenia w życiu, jej atrakcyjności, doświadczania jej braku itp.: (b) *Skala rozumienia Wolności* i (c) *Skala gotowości wyrzekania się czegoś w imię Wolności*. Ze względu na tematykę niniejszego artykułu, którego celem jest weryfikacja psychometrycznego zakresu, przedmiotem analizy będą właśnie dwie wspomniane skale.

(a) Skala rozumienia Wolności (SRW)

Skala ta składa się z dwudziestu dwóch stwierdzeń (poglądów) związanych z Wolnością. Respondent może wypowiedzieć swoje stanowisko w stosunku do pojedynczych poglądów wyrażonych na 5-stopniowej skali Likerta (1 – nie zgadzam się wcale; 2 – trochę; 3 – dosyć; 4 – znacznie; 5 – w pełni się zgadzam).

Celem jest zbadanie, jak respondenci rozumieją Wolność. Niniejsza skala powstała na bazie stwierdzenia K. Popielskiego (1994) i V. E. Frankla (1996), że dla pełniejszego zrozumienia konkretnej wartości w życiu człowieka ważne jest badanie nie tylko *denotatu* ale i *konotatu* wartości.

Przykłady stwierdzeń: *Im więcej człowiek czyni dobra, tym bardziej staje się wolnym. Wolność robi człowieka odpowiedzialnym. Jedyną treść Wolności spoczywa w możliwości zaspokajania potrzeb. Decyzją większości Wolność może zostać cofnięta. Wolność jest osiągnięciem demokracji.*

Początkowo skala została utworzona do mapowania dwóch przeciwstawnie zamierzonych konstruktów – tzn. dwóch bazowych kierunków w rozumieniu wolności: tj. *uniwersalnego* (*Uniwersalizm*) i *relatywistycznego* (*Relatywizm*). W znaczeniu *uniwersalnym* to właśnie wolność, która jest dana obiektywnie tworzy fundament człowieka, jego tożsamość. Wolność jest związana z odpowiedzialnością, posiada etyczną treść i jest zakotwiczona w moralności. Wymiar ten jest określony przez trzynaście pozycji. Relatywistyczne rozumienie wolności w tym przypadku wynika z subiektywnego przeżywania wolności, z założenia, że wolność

jest dziełem człowieka, wspólnoty, z tendencji aby tę wolność absolutyzować. Wymiar relatywizmu tworzy dziewięć pozycji.

(b) Skala gotowości wyrzekania się czegoś w imię Wolności (SOW)

Skala składa się z dziewięciu sentencji. Respondent odnosi się do poszczególnych sentencji na pięciostopniowej skali Likerta (1 – w ogóle się nie zgadzam; 2 – trochę; 3 – dosyć; 4 – znacznie; 5 – w pełni się zgadzam). Częścią skali są pytania otwarte do których respondent ma możliwość dopisania (a takie możliwości nie były przytoczone w poprzednich sentencjach) czego może się wyrzec na rzecz Wolności.

Skala zawiera sentencje typu: *Być w niełasce u swego przełożonego. Stracić pracę. Stracić przyjaciół. Iść do więzienia itp.*

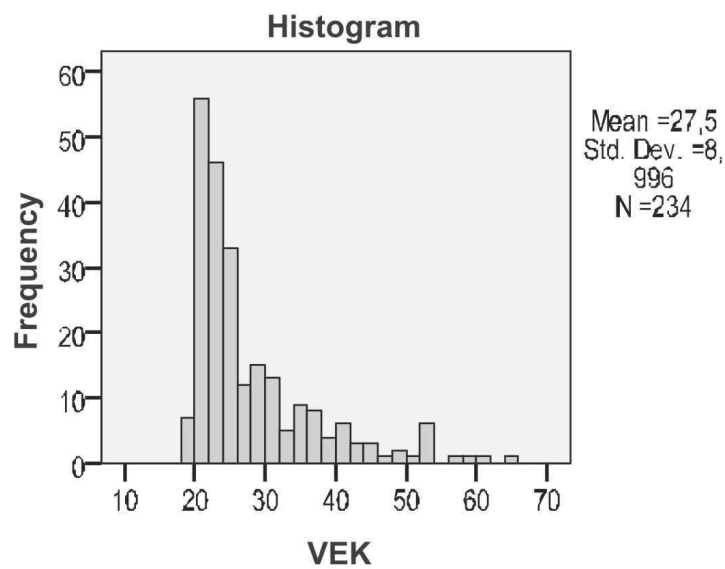
Do zestawienia tej skali doprowadziły wnioski innych autorów (Dyczewski, 1993), które wskazują na to, że (a) ludzie więcej mówią o wartościach, niż je stosują w życiu, przeżywając je w sobie; (b) w sytuacjach, które wymagają wysiłku, trudu ludzie bardzo szybko z deklarowanych wartości rezygnują. Zainteresowanie wzbudziło więc pytanie, czy poza szczególną wagą i atrakcyjnością wartości Wolność, respondenci są chętni – dla tej wartości – zrezygnować z czegoś, i jeżeli tak, to do jakiego stopnia i w jakiej dziedzinie.

Charakterystyka respondentów

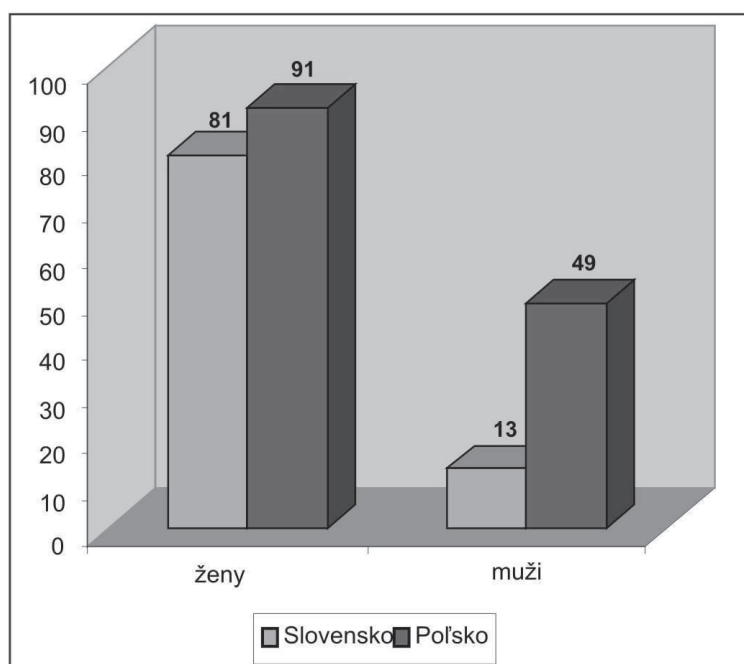
Grupę tworzyło 234 respondentów, w tym 94 osoby ze Słowacji i 140 osób z Polski. Wśród badanych było 62 mężczyzn (26,5%) i 172 kobiet (73,5%) w wieku od 19 do 65 lat (AM=27,5 roku; SD=8,996). Liczba kobiet w grupach polskiej i słowackiej była w przybliżeniu jednakowa, natomiast liczba Polaków była większa niż Słowaków (Wykres 2). Podział respondentów w obu krajach według wieku (Wykres 1) był w poszczególnych zakresach podobny. Wyjątkiem był przedział od 26 do 30 lat, w którym proporcjonalnie więcej respondentów pochodziło z Polski (w stosunku 27:7).

Z tego powodu niektóre stwierdzenia dotyczące dyskryminacyjnej mocy skali, były sprawdzane na podobnej grupie, w skład której wchodziło 68 respondentów ze Słowacji i 74 respondentów z Polski, przy kryterium wieku – od 19 do 25 lat.

Wykres 1. Podział badanych według wieku



Wykres 2. Porównanie badanych według płci



Wyniki psychometryczne

(a) Kwestionariusz przywiązania do miejsca (KPM)

Zakres punktowy wyników ze skali mieścił się w granicach od 84 do 291 punktów, ze średnim wynikiem 185,74 oraz odchyleniem standardowym 51,407. Weryfikacja rozkładu normalnego surowego wyniku skali za pomocą Testu Kołmogorowa-Smirnowa potwierdziła, że badana dystrybucja nie różni się znacząco od normalnego rozkładu ($Z=0,729$; Asymp. sig.=0,662). Współczynnik skośności (skewness=0,062) wskazuje słabe prawostronne nachylenie dystrybucji a ujemna wartość współczynnika spłaszczenia (kurtosis=-n 0,827) stwierdza, że dane są rozłożone w kierunku krawędzi histogramu (Tabela 1). Rzetelność weryfikowana za pomocą Alfa-Cronbacha wskazuje na bardzo wysoką wewnętrzną spójność użytej metodyki ($\alpha=0,978$). Częściowe obliczenia wielkości Alfa-Cronbacha dla grup podzielonych według płci oraz państwa, potwierdziły równowagę i silną wewnętrzną koegzystencję całej skali (Tabela 2).

Tabela 1. Podstawowe dane statystyczne oraz histogram dla skali *Przywiązania do miejsca*

Kwestionariusz przywiązania do miejsca	
Mean	185,74
Median	186,00
Std. Deviation	51,407
Skewness	0,062
Kurtosis	-0,827
Minimum	84
Maximum	291
Percentiles 25	144
Percentiles 50	186
Percentiles 75	221,5
N	176

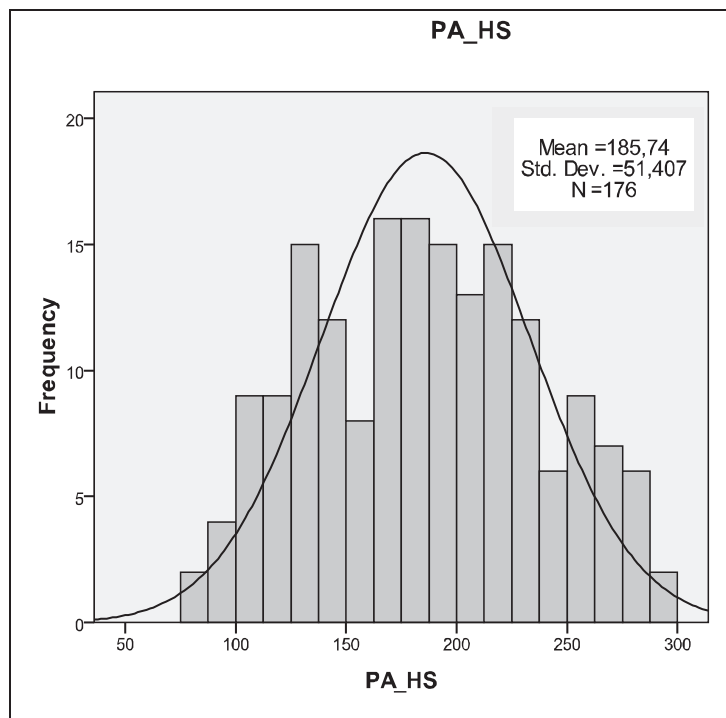


Tabela 2. Porównanie wewnętrznej spójności skali *Kwestionariusz przywiązania do miejsca* ze względu na różne typy grup

Cały zbiór n=234	Różnice międzykulturowe		Różnice między płciami	
	Polska n=140	Słowacja n= 94	Mężczyźni n=62	Kobiety n=172
0,978	$\alpha = 0,978$	$\alpha = 0,978$	$\alpha = 0,966$	$\alpha = 0,980$

(b) Kwestionariusz satysfakcji z życia we wspólnocie (KSZW)

Rozproszenie surowego wyniku dla całej skali wynosiło 22 do 70 punktów, ze średnim wynikiem 47,28 oraz odchyleniem standardowym 9,953. Weryfikacja rozkładu normalnego surowego wyniku skali za pomocą Testu Kołmogorowa-Smirnowa potwierdziła normalne rozłożenie dystrybucji ($Z=0,880$; Asymp. sig.= 0,421). Współczynnik skośności (skewness=-0,109) wskazuje lekkie lewostronne nachylenie dystrybucji, a więc, że dane są posunięte w kierunku poniżej średniej. Ujemna wartość współczynnika spłaszczenia (kurtosis=-0,334) określa, że dane mają tendencję do przesuwania się w kierunku krawędzi dystrybucji a krzywa jest bardziej płaska (Tabela 3). Rzetelność weryfikowana za pomocą Alfa-Cronbacha wskazuje na wysoką wewnętrzną spójność użytej metodyki ($\alpha=0,861$). Częściowe obliczenia Alfa-Cronbacha dla grup podzielonych według płci oraz państwa wskazują w stosunku do całego zbioru na niższą rzetelność w grupie mężczyzn ($\alpha=0,814$) oraz u słowackich respondentów ($\alpha=0,823$) (Tabela 4).

Tabela 3. Podstawowe dane statystyczne oraz histogram dla skali *Kwestionariusz satysfakcji z życia we wspólnocie*

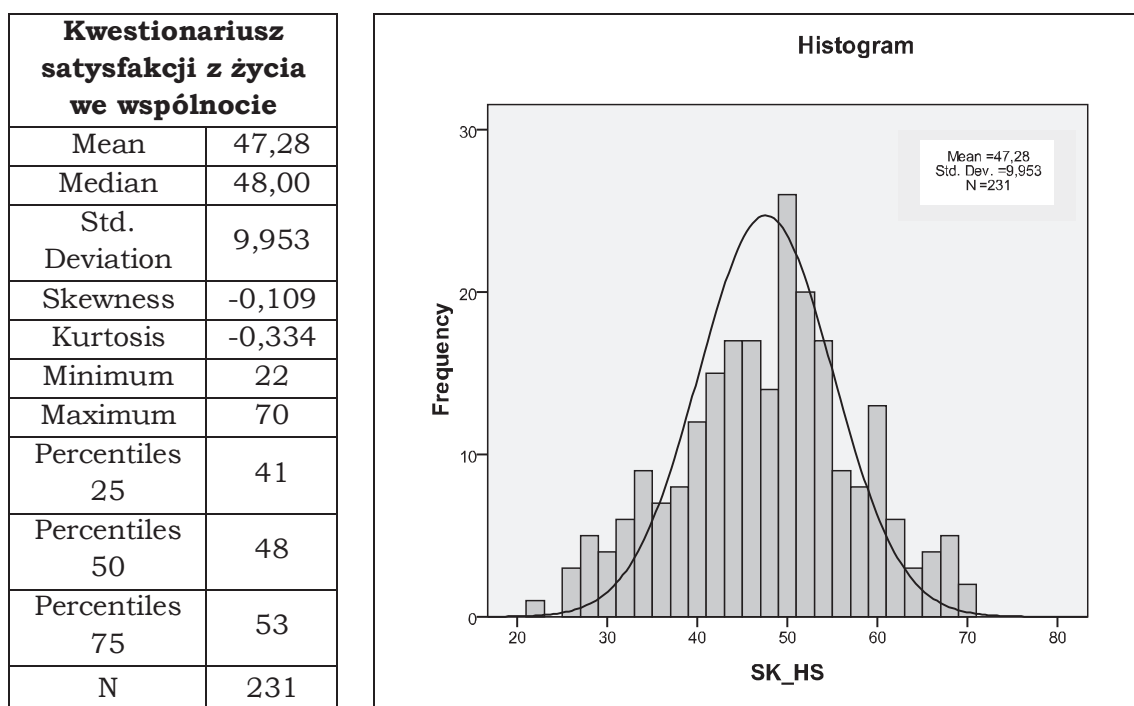


Tabela 4. Porównanie wewnętrznej spójności skali *Kwestionariusz satysfakcji z życia we wspólnocie* ze względu na różne typy grup

Cały zbiór n=234	Różnice międzykulturowe		Różnice między płciami	
	Polska n=140	Słowacja n= 94	Mężczyźni n=62	Kobiety n=172
$\alpha = 0,861$	$\alpha = 0,883$	$\alpha = 0,823$	$\alpha = 0,814$	$\alpha = 0,873$

(c) Skala gotowości wyrzekania się czegoś w imię Wolności – SOW (E. Klčovanská)

Oryginalna skala składała się z dziewięciu pozycji (Alfa-Cronbacha =0,831). Jednak na podstawie szczegółowej analizy tych pozycji stwierdzono, że pozycja nr 8 (*Nie mam ochoty czegośkolwiek się wyrzekać*) wyraźnie obniża rzetelność całej skali (Tabela 5). Po wyłączeniu tej pozycji wewnętrzna spójność skali podniosła się do 0,883. Z tej właśnie przyczyny następujące

obliczenia oraz opisowa statystyka zostały zrealizowane na skali ograniczonej do ośmiu pozycji.

Tabela 5. Parametry statystyczne oraz rzetelność skali SOW przy wyłączeniu pozycji

	Scale Mean if Item Deleted	Scale Variance if Item Deleted	Corrected Item-Total Correlation	Cronbach's Alpha if Item Deleted
SOW_1	21,40	42,810	0,653	0,801
SOW_2	21,37	42,459	0,697	0,796
SOW_3	21,74	42,717	0,683	0,797
SOW_4	21,70	42,483	0,692	0,796
SOW_5	21,45	41,165	0,724	0,791
SOW_6	22,05	42,965	0,611	0,805
SOW_7	22,54	44,530	0,558	0,812
SOW_8	22,50	57,158	-0,176	0,886
SOW_9	20,86	45,965	0,510	0,817

Zakres punktowy wyników poprawionej skali wahał się od 8 do 40 punktów, ze średnim wynikiem 22,54 oraz odchyleniem standardowym 7,534. Za pomocą Testu Kołmogorowa został zwerifikowany rozkład normalny surowego wyniku. Wyniki wskazały, że rozkład surowego wyniku skali nie różni się znacząco od normalnego rozkładu ($Z=0,976$; Asymp. sig.=0,297). Współczynnik skośności (skewness=0,285) wskazuje słabe prawostronne nachylenie poniżej średniej, natomiast ujemna wartość współczynnika spłaszczenia (kurtosis=-0,324) wskazuje na lekki rozkład wartości w kierunku krawędzi histogramu (Tabela 6). Jak zostało przytoczone, rzetelność zredukowanej skali była stosunkowo wysoka ($\alpha=0,883$), przy czym na podstawie częściowych obliczeń w ramach grup stwierdzono wysoką wewnętrzną spójność skali w grupie mężczyzn ($\alpha=0,902$) (Tabela 7).

Tabela 6. Podstawowe dane statystyczne oraz histogram dla skali *Skala gotowości wyrzekania się czegoś w imię Wolności*

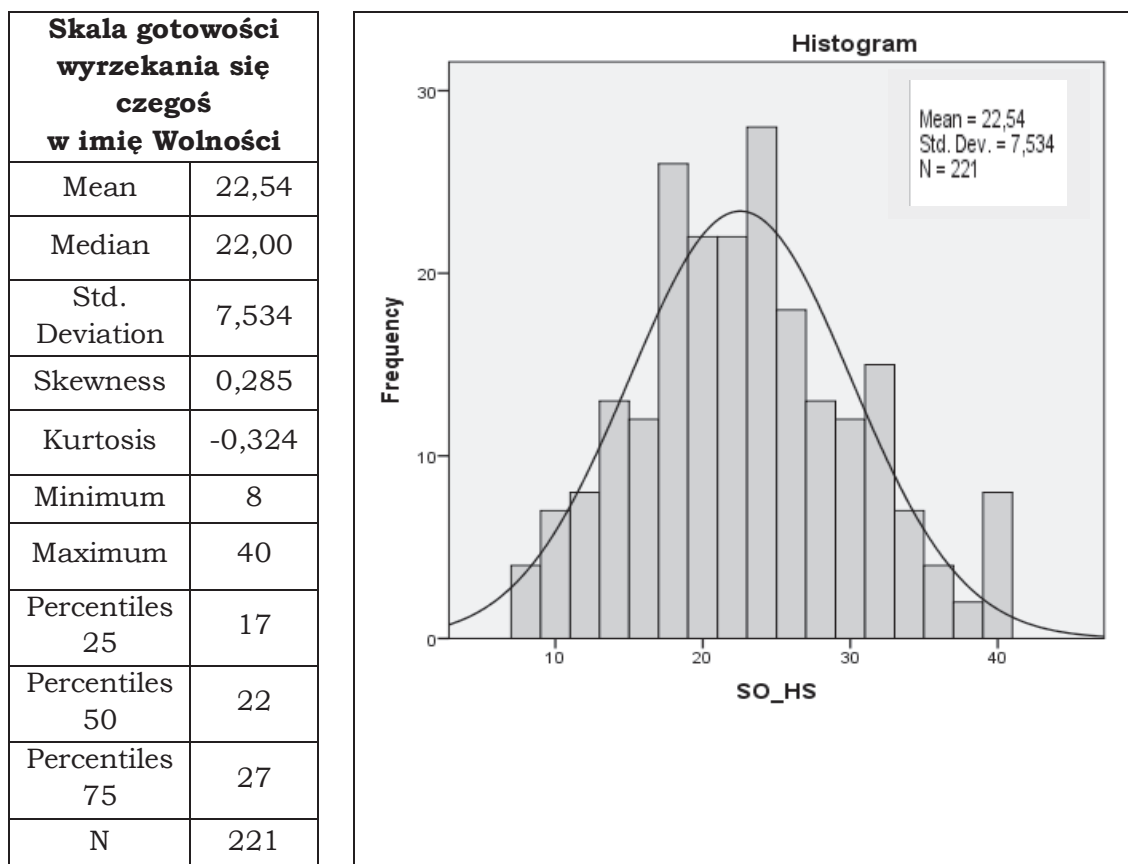


Tabela 7. Porównanie wewnętrznej spójności skali *Skala gotowości wyrzekania się czegoś w imię Wolności* ze względu na różne typy grup

Cały zbiór =234	Różnice międzykulturowe		Różnice między płciami	
	Polska n=140	Słowacja n= 94	Mężczyźni n=62	Kobiety n=172
$\alpha = 0,883$	$\alpha = 0,887$	$\alpha = 0,874$	$\alpha = 0,902$	$\alpha = 0,868$

**(d) Skala rozumienia Wolności – SRW (E. Klčovanská)
Subskala *Uniwersalizm* (SRW-U)**

Zakres punktowy wyniku surowego subskali *Uniwersalizm* mieścił się w granicach od 22 do 65 punktów, ze średnim wynikiem 47,75 oraz odchyleniem standardowym 7,445. Weryfikacja

rozkładu normalnego surowego wyniku za pomocą Testu Kołmogorowa-Smirnowa wykazała, że badana dystrybucja nie różni się znacząco od rozkładu normalnego ($Z=1,113$; Asymp. sig.=0,168). Współczynnik skośności (skewness=-0,349) wskazuje lewostronne nachylenie dystrybucji, to znaczy, że większość wartości znajduje się nad średnią. Dodatnia wartość współczynnika spłaszczenia (kurtosis=0,106) określa, że więcej wartości znajduje się w środku dystrybucji (Tabela 8). Rzetelność weryfikowana za pomocą Alfa-Cronbacha ($\alpha=0,733$) znajduje się nad poziomem akceptowanej dolnej granicy wewnętrznej spójności subskali (Tabela 9). Częściowe obliczenia poziomu Alfa-Cronbacha dla grup podzielonych według płci oraz państwa wskazują na różnice w rzetelności subskali między grupą mężczyzn ($\alpha=0,782$) i kobiet ($\alpha=0,710$).

Tabela 8. Podstawowe dane statystyczne oraz histogram dla skali *Skala rozumienia Wolności – Uniwersalizm*

Skala rozumienia Wolności Universalizm	
Mean	47,75
Median	49,00
Std. Deviation	7,445
Skewness	-0,349
Kurtosis	0,106
Minimum	22
Maximum	65
Percentiles 25	42
Percentiles 50	49
Percentiles 75	53
N	217

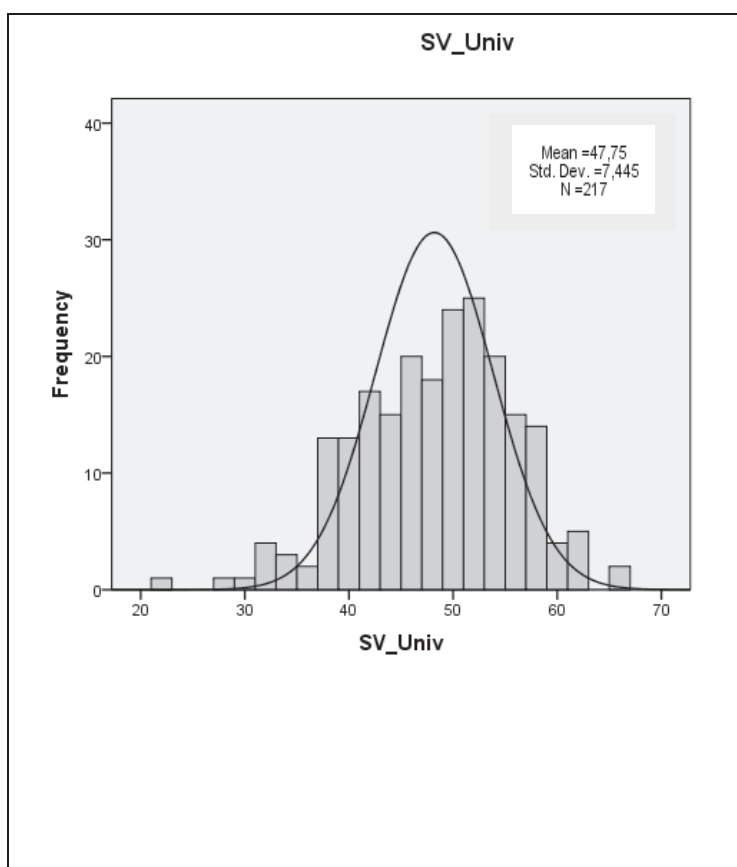


Tabela 9. Porównanie wewnętrznej spójności skali *Skala rozumienia Wolności – Universalizm* ze względu na różne typy grup

Cały zbiór n=234	Różnice międzykulturowe		Różnice między płciami	
	Polska n=140	Słowacja n= 94	Mężczyźni n=62	Kobiety n=172
$\alpha = 0,733$	$\alpha = 0,731$	$\alpha = 0,740$	$\alpha = 0,782$	$\alpha = 0,710$

Z tego powodu interesujące stało się, do jakiego stopnia poszczególne pozycje przyczyniają się do wewnętrznej spójności subskali *Uniwersalizm*. Z analizy danych w Tabeli 10 wynika, że pozycje nr 6, 11 oraz 1 obniżają całkowity stopień wewnętrznej spójności subskali *Uniwersalizm*. Gdy pozycja nr 6 (*Wolność ludzka jest ograniczona i omylna*) zostaje wyłączona, Alfa-Cronbach dla danego czynnika zwiększa się na $\alpha=0,738$. Również po wykluczeniu pozycji nr 11 (*Wolność człowieka wynika z charakteru osoby ludzkiej*) współczynnik Alfa jest trochę wyższy ($\alpha=0,735$) a bez pozycji nr 1 (*Każdy człowiek ma naturalne prawo do tego, aby był uważany za wolną i odpowiedzialną istotę*) osiąga wartość ($\alpha=0,735$). Z drugiej strony rzetelność subskali najbardziej podwyższa pozycja nr 14 (*Wolność zachowuje swoją godność tylko wtedy, kiedy jest zakorzeniona w swoim fundamencie moralnym*). W sytuacji, gdy nie zostałaby ona włączona, wartość Alfa-Cronbacha wyraźnie by się obniżyła ($\alpha=0,699$).

Tabela 10. Parametry statystyczne oraz rzetelność subskali *Uniwersalizm* przy wyłączeniu pozycji

	Scale Mean if Item Deleted	Scale Variance if Item Deleted	Corrected Item-Total Correlation	Cronbach's Alpha if Item Deleted
SV_1	43,02	53,537	0,164	0,734
SV_2	43,06	52,844	0,227	0,730
SV_3	44,23	46,361	0,435	0,707
SV_4	44,19	45,212	0,466	0,702
SV_5	43,72	45,879	0,482	0,701
SV_6	44,70	50,296	0,192	0,738

	Scale Mean if Item Deleted	Scale Variance if Item Deleted	Corrected Item-Total Correlation	Cronbach's Alpha if Item Deleted
SV_9	44,43	45,561	0,443	0,705
SV_10	44,20	47,826	0,385	0,714
SV_11	44,23	50,102	0,212	0,735
SV_13	45,00	47,366	0,384	0,714
SV_14	43,92	46,428	0,514	0,699
SV_16	43,92	46,415	0,426	0,708
SV_22	44,41	49,799	0,252	0,729

Subskala *Relatywizm* (SRW-R)

Rozproszenie surowego wyniku subskali *Relatywizm* mieściło się w granicach od 9 do 45 punktów, ze średnim wynikiem 19,48 oraz odchyleniem standardowym 6,477. Weryfikacja rozkładu normalnego surowego wyniku za pomocą Testu Kołmogorowa-Smirnowa potwierdziła graniczną wartość normalnego rozkładu dystrybucji ($Z=1,316$; Asymp. sig.=0,063). Współczynnik skośności (skewness=0,654) wskazuje wyraźne prawostronne odchylenie dystrybucji, to znaczy, że wartości są zgrupowane poniżej średniej. Współczynnik spłaszczenia (kurtosis=0,358) wyraża stopień, w którym dystrybucja jest leptokurtyczna, to znaczy, że więcej wartości znajduje się w środku, a mniej na krawędzi dystrybucji (Tabela 11). Stopień rzetelności weryfikowany na podstawie Alfa-Cronbacha ($\alpha=0,726$) znajduje się w dolnej granicy akceptacji. Częściowe obliczenia Alfa-Cronbacha dla grup podzielonych według płci oraz państwa wskazują na niską rzetelność w grupie respondentów słowackich ($\alpha=0,563$) (Tabela 12). Z obliczeń i analizy pozycji subskali dla grupy respondentów słowackich wynika, że rzetelność jest obniżana przez pozycje nr 21 i 17. W przypadku ich wyłączenia wewnętrzna spójność skali przekroczyłaby wartość 0,57. W przytoczonej grupie najsilniejsze nasyce nie wykazuje pozycja nr 15, a w przypadku jej wyłączenia współczynnik Alfa spadłby do 0,491.

Tabela 11. Podstawowe dane statystyczne oraz histogram dla skali *Skala rozumienia Wolności – Relatywizm*

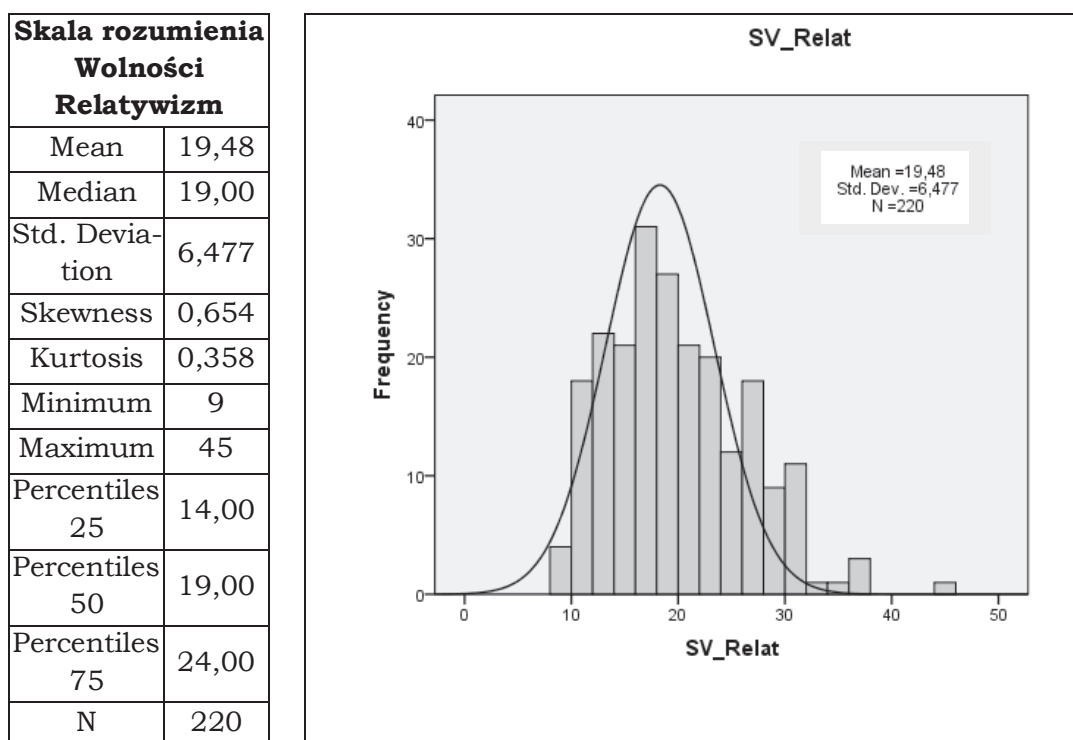


Tabela 12. Porównanie wewnętrznej spójności skali *Skala rozumienia Wolności – Relatywizm* ze względu na różne typy grup

Cały zbiór n=234	Różnice międzykulturowe		Różnice między płciami	
	Polska n=140	Słowacja n= 94	Mężczyźni n=62	Kobiety n=172
$\alpha = 0,726$	$\alpha = 0,696$	$\alpha = 0,563$	$\alpha = 0,722$	$\alpha = 0,731$

Na podstawie analizy stwierdzono (Tabela 13), że pozycja nr 18 (*Wolność jest dziełem człowieka.*) obniża wewnętrzną spójność subskali. Po jej wyłączeniu, Alfa-Cronbacha zwiększyłoby się do 0,739. Z drugiej strony pozycja nr 15 (*Jedyna treść Wolności polega na możliwości zaspokajania potrzeb*), pozycja nr 7 (*Korzystanie z ludzkiej wolności oznacza prawo do robienia i mówienia czegokolwiek*) i pozycja nr 12 (*Wolność jest absolutnie najważniejszą rzeczą w życiu człowieka, i z tej przyczyny można jej dać pierwszeństwo przed drugim człowiekiem*) w największym

stopniu przyczyniają się do wewnętrznej spójności subskali *Relatywizm*.

Tabela 13. Statystyczne parametry i rzetelność subskali *Relatywizm* przy wyłączeniu pozycji

	Scale Mean if Item Deleted	Scale Variance if Item Deleted	Corrected Item- Total Correlation	Cronbach's Alpha if Item Deleted
SV_7	17,20	32,916	0,455	0,691
SV_8	17,69	34,043	0,410	0,700
SV_12	17,31	34,123	0,451	0,693
SV_15	17,55	33,984	0,511	0,685
SV_17	17,34	33,201	0,430	0,696
SV_18	17,03	36,675	0,199	0,739
SV_19	17,18	34,311	0,411	0,700
SV_20	17,21	34,023	0,432	0,696
SV_21	17,36	35,255	0,340	0,712

Międzygrupowe różnice oraz dyskryminacyjna trafność skali

Żeby sprawdzić *trafność dyskryminacyjną* wykorzystanych skali oraz wyszczególnić wrażliwość metod, z których korzystano ze względu na różne typy grup respondentów realizowana była analiza międzygrupowych różnic w wynikach skali. Zmiennymi dyskryminacyjnymi, w których potwierdziły się znaczące różnice pomiędzy poszczególnymi grupami były dychotomiczne socjodemograficzne zmienne płeć (mężczyzna-kobieta), miejsce zamieszkania (wieś-miasto) oraz państwo (Słowacja-Polska).

Biorąc pod uwagę noetyczny wymiar, siłę dyskryminacyjną w wynikach testów wykazywały zmienne mapujące przeżywanie oraz praktykowanie wiary. Na podstawie wyników można stwierdzić, że *Skala gotowości wyrzekania się czegoś w imię Wolności* (SOW) znacząco rozróżnia kobiety i mężczyzn z korzyścią dla mężczyzn ($p=0,002$) a wyniki wskazują tendencję wyraźnego zróżnicowania pomiędzy respondentami z Polski oraz ze Słowacji

($p=0,061$). Jednakże porównując wyniki grup wiekowo równorzędnych (19-25-letnich) te wyniki nie potwierdziły się.

Zmienna Państwo rozróżniała również obydwie grupy w Skala rozumienia Wolności – Relatywizm (SRW-R), w której znacząco wyższe wyniki osiągnęli polscy respondenci, nie tylko porównując cały zbiór ($p=0,000$), ale również porównując wiekowo równorzędne grupy ($p=0,000$). Porównując grupy w wieku 19-25 lat nie wykazano różnic w SOW, ale potwierdzone zostały znaczące różnice w Relatywizmie na poziomie 0,1% istotności. Ze względu na dychotomię wieś-miasto rozróżnienie statystycznie bardziej znacząco wskazywał Kwestionariusz przywiązania do miejsca (KPM), przy czym bardziej przywiązani do niego byli mieszkańcy wsi ($p=0,041$). Bardziej szczegółowe wyniki są przedstawione w Tabelach 14 a) do 14 c).

Tabela 14a. Międzygrupowe różnice: Płeć

Różnice w SOW w zależności od płci						
Płeć	n	Mean	SD	F	t-test	Sign. (2-tailed)
Kobiety	59	25,15	7,987	1,168	3,176	0,002
Mężczyźni	162	21,59	7,154			

Tabela 14b. Międzygrupowe różnice: Miejsce zamieszkania

Różnice w KPM w zależności od miejsca zamieszkania						
Miejsce zamieszkania	n	Mean	SD	F	t-test	Sign. (2-tailed)
Wieś	37	195,05	50,051	0,265	2,075	0,041
Miasto	51	172,22	51,620			

Tabela 14c. Międzygrupowe różnice: Państwo

Różnice w SOW pomiędzy respondentami ze Słowacji i Polski						
SOW	n	Mean	SD	F	t-test	Sign. (2-tailed)
Słowacja	88	23,70	6,998	0,554	1,882	0,061
Polska	133	21,77	7,799			
Różnice w SRW-Relatywizm pomiędzy respondentami ze Słowacji i Polski						
SRW-R	n	Mean Rank	Mann-Whitney U	Wilcoxon W	Z	Asymp. Sig. (2-tailed)
Słowacja	88	74,40	2631,500	6547,500	-6,877	0,000
Polska	132	134,56				
Różnice w SRW-Relatywizm pomiędzy respondentami ze Słowacji i Polski (19-25 lat)						
SRW-R	n	Mean	SD	F	t-test	Sign. (2-tailed)
Słowacja	63	15,89	4,454	5,527	-6,100	0,000
Polska	70	21,53	6,147			

(d) Przeżywanie wiary

Interesujące wnioski dotyczące trafności dyskryminacyjnej przyniosły wyniki w zależności od przeżywania wiary i praktykowania wiary. Okazało się, że Skala rozumienia Wolności-Uniwersalizm znacząco odróżnia osób które mocno przeżywały swoją wiarę i tych, którzy są neutralne w sprawach wiary ($p=0,026$). Wyniki również wskazują tendencję wyraźnego zróżnicowania pomiędzy respondentami w Skali rozumienia Wolności-Relatywizm ($p=0,088$) (Tabela 15).

Tabela 15. Przeżywanie wiary

Różnice w SRW-Uniwersalizm w zależności od praktykowania wiary						
SRW-U	n	Mean	SD	F	t-test	Sign. (2-tailed)
Silnie wierzący	36	50,28	6,227	1,369	2,272	0,026
Neutralni	30	46,47	7,403			
Różnice w SRW-Relatywizm w zależności od praktykowania wiary						
SRW-R	n	Mean Rank	Mann-Whitney U	Wilcoxon W	Z	Asymp. Sig. (2-tailed)
Silnie wierzący	37	29,93	404,500	1107,500	-1,708	0,088
Neutralni	29	38,05				

(e) Praktykowanie wiary

Najmocniejszym kryterium dyskryminującym dla wszystkich wykorzystanych metodyk było kryterium „praktykowanie wiary oraz religijnego zaangażowania”, w którym porównywana była grupa praktykującą wiarę bardzo intensywnie (np. częste uczestniczenie w mszy świętej, życie modlitewne) oraz grupa, która wiary nie praktykuje w ogóle (Tabela 16).

Wyniki wskazujące na przewagę osób mocno praktykujących wiarę zostały potwierdzone w Kwestionariuszu przywiązania do miejsca ($p=0,010$), Kwestionariuszu zadowolenia ze wspólnoty ($p=0,033$), w Skali gotowości wyrzekania się z czegoś w imię Wolności ($p=0,043$) jak również w Skali rozumienia Wolności – i w subskali Uniwersalizm (0,000) oraz subskali Relatywizm (0,054).

Tabela 16. Praktykowanie wiary

Różnica w KPM w zależności od praktykowania wiary						
	<i>n</i>	<i>Mean</i>	<i>SD</i>	<i>F</i>	<i>t-test</i>	<i>Sign. (2-tailed)</i>
Praktykujący +	27	198,48	50,626	0,151	2,654	0,010
Niepraktykujący	33	163,09	52,000			
Różnica w KSZW w zależności od praktykowania wiary						
	<i>n</i>	<i>Mean</i>	<i>SD</i>	<i>F</i>	<i>t-test</i>	<i>Sign. (2-tailed)</i>
Praktykujący +	33	49,73	7,613	0,530	2,179	0,033
Niepraktykujący	37	45,49	8,559			
Różnica w SOW w zależności od praktykowania wiary						
	<i>n</i>	<i>Mean</i>	<i>SD</i>	<i>F</i>	<i>t-test</i>	<i>Sign. (2-tailed)</i>
Praktykujący +	30	26,33	8,066	0,336	2,060	0,043
Niepraktykujący	35	22,37	7,428			
Różnica w SRW-Uniwersalizm w zależności od praktykowania wiary						
	<i>n</i>	<i>Mean</i>	<i>SD</i>	<i>F</i>	<i>t-test</i>	<i>Sign. (2-tailed)</i>
Praktykujący +	29	52,41	5,018	2,984	3,981	0,000
Niepraktykujący	34	46,24	6,950			
Różnice w SRW-Relatywizm w zależności od praktykowania wiary						
	<i>n</i>	<i>Mean Rank</i>	<i>Mann-Whitney U</i>	<i>Wilcoxon W</i>	<i>Z</i>	<i>Asymp. Sig. (2-tail.)</i>
Praktykujący +	30	27,35	355,500	820,500	-1,923	0,054
Niepraktykujący	33	36,23				

Sprawdzanie trafności konwergencyjnej skal

Ze względów praktycznych podjęto decyzję o sprawdzeniu trafności konwergencyjnej (trafność diagnostyczna, concurrent validity) zastosowanych kwestionariuszy. W tego typu przypadkach walidacji, wyniki testu są korelowane z wynikami innego testu (zmiennej), który mierzy ten sam atrybut (Urbánek, Denglerová, Širůček, 2011). Silne pozytywne związki korelacyjne na 0,01% poziomie istotności zostały stwierdzone pomiędzy wynikami Kwestionariusza przywiązania do miejsca (KPM) i Skalą zadowolenia ze wspólnoty – KSZW ($r=0,696$) a uczuciem przynależności (belonging) do swojego miejsca zamieszkania ($r=0,553$). Z drugiej strony, silna korelacja negatywna na 0,01% poziomie istotności została stwierdzona w kwestionariuszach: przywiązanie do miejsca (KPM), zadowolenie ze wspólnoty (KSZW) oraz chęci wyprowadzenia się z miejsca swojego zamieszkania (Tabela 17a).

Silne pozytywne relacje (Tabela 17b) są widoczne również w Skali rozumienia Wolności – Uniwersalizm, która koreluje ze Skalą gotowości wyrzekania się czegoś w imię Wolności ($r=0,320$), Kwestionariuszem przywiązania do miejsca ($r=0,197$), Skalą KSZW zadowolenia ze wspólnoty ($r=0,146$) jak również z wiekiem respondentów ($r=0,152$). Dodatkowo do trafności dyskryminacyjnej poszczególnych subskał w Skali rozumienia Wolności jest również stwierdzenie, że korelacja między subskałą Uniwersalizm a Relatywizm jest niemal zerowa ($r=0,021$), z czego wynika, że mierzą one odmienne atrybuty rozumienia Wolności.

Tabela 17a.

		Przeżywanie miejsca		KSZW
		Dom	Odejście	
Przywiązanie do miejsca (KPM)	r	0,553	-0,553	0,696
	sig	0,000	0,000	0,000
Zadowolenia ze wspólnoty (KSZW)	r	0,463	-0,398	
	sig	0,000	0,000	

Tabela 17b.

		SOW	KSZW	KPM	Wiek	SRW-R
SRW- Uniwersalizm	r	0,320	0,146	0,197	0,152	0,021
	sig.	0,000	0,033	0,011	0,025	0,763
SRW-Relatywizm	r	-0,135	0,140			
	sig.	0,053	0,038			

Dyskusja i zakończenie

Mapowanie domocentrycznych i aksjologicznych korelatów relacji społecznych było realizowane przez badanie grup słowackich i polskich respondentów. Wybrana metoda miała zapewnić szeroką gamę udzielanych odpowiedzi, ze względu na wiek i płeć jak również w zależności od państwa, miejsca zamieszkania i poziomu jakości noetycznych jednostki. Przytoczone konstrukty zostały opracowane za pomocą pytań zawartych w ankiecie, które mierzyły poziom powiązania do miejsca zamieszkania, zadowolenia ze wspólnoty, do której respondenci należą, profilu postrzegania wartości Wolność oraz gotowości wyrzekania się czegoś na rzecz tej wartości.

Wyniki statystycznych procedur doprowadziły do sformułowania kilku wniosków.

– Rzetelność skali domocentrycznych weryfikowana za pomocą Alfa-Cronbacha wskazała na wysoką wewnętrzną spójność użytych metodyk – dla Przywiązania do miejsca wynosi $\alpha=0,978$; dla KSZW – Zadowolenie ze wspólnoty $\alpha=0,861$. Częściowe obliczenia wielkości Alfa-Cronbacha dla grup podzielonych według płci i państwa, również potwierdziły zachowanie równowagi oraz silną wewnętrzną spójnością obu skal ($\alpha>0,8$). Wniosek ten potwierdza ogólnie uznany pogląd, że w przypadku wewnętrznej spójności (Alfa-Cronbacha) dobre wartości mieszczą się w zakresie 0,8 do 0,9.

– Rzetelność skali i subskali zorientowanych aksjologicznie wykazywała większą zmienność we współczynnikach Alfa. Wewnętrzna spójność zredukowanej skali Skala gotowości wyrzeka-

nia się czegoś w imię Wolności – SOW była stosunkowo wysoka ($\alpha=0,883$).

– Jeżeli chodzi o rzetelność dwóch subskali Skale rozumienia Wolności – SRW, zostało stwierdzone, że subskala Uniwersalizm jest wewnętrznie bardziej spójna ($\alpha=0,733$), chociaż wartość Alfa-Cronbacha znajduje się bezpośrednio nad poziomem dolnej granicy wewnętrznej. Ogólnie za dolną granicę przyjmuje się wartość 0,7 (recenzyjny model EFPA). Częściowe wartości Alfa w poszczególnych grupach również się mieściły nad tą granicą ($\alpha>0,71$). Sprawdzenie psychometrycznych parametrów subskali Relatywizm wskazywało na swoistość ze względu na niektóre pozycje i niektóre typy zbiorów. Pomimo tego, że Alfa-Cronbacha dla całego zbioru ($\alpha=0,726$) znajdowało się na poziomie dolnej granicy akceptacji, częściowe obliczenia dla grup podzielonych według płci, oraz według państwa wskazują na niską rzetelność w grupie słowackich respondentów ($\alpha=0,563$). Halama (2011) przytacza, że przy porównywaniu grup w ramach całego zbioru wystarcza również wartość współczynnika na poziomie 0,6 do 0,7, jednakże na podstawie niniejszych badań stwierdzony poziom wewnętrznej spójności nie spełnia tego warunku.

– Wyniki analizy dyskryminacyjnej skal wskazały, że silnymi kryteriami dyskryminacyjnymi są dychotomiczne zmienne socjo-demograficzne jakimi są płeć (mężczyzna-kobieta), miejsce zamieszkania (wieś-miasto) oraz państwo (Słowacja-Polska). Biorąc pod uwagę noetyczny wymiar, zmienne mapujące przeżywanie oraz praktykowanie wiary wykazywały siłę dyskryminacyjną w wynikach testów, jednocześnie dyskryminując kryterium praktykowanie wiary we wszystkich zastosowanych metodach.

– Dowodem na konwergencyjną trafność są duże korelacje ze zmiennymi, które teoretycznie mają ścisły związek z badanym konstruktem. Potwierdzono przypuszczenie, że Przywiązanie do miejsca mocno koreluje z KSZW – zadowoleniem ze wspólnoty ($r=0,696$; $p=0,000$) oraz wykazano silne pozytywne więzi na poziomie 0,01% istotności z Przeżywaniem poczucia zadomowienia się w danym miejscu oraz silne negatywne odczucia związane z chęcią odejścia lub wyprowadzenia się z tego miejsca.

– Subskala Uniwersalizm wykazuje silne korelacje linearne ze skalą Skala gotowości wyrzekania się czegoś w imię Wolności – SOW, natomiast wykazuje średnio silne korelacje z Przywiązaniem do miejsca, KSZW – zadowoleniem ze wspólnoty oraz wiekiem respondentów. To oznacza, że respondenci, którzy są starsi i którzy mają silniejsze związki ze swoim miejscem zamieszkania oraz są bardziej zadowoleni ze wspólnoty do której należą, osiągają wyższe wyniki w Subskali Uniwersalizm.

– Subskala Relatywizm wykazuje słabą pozytywną korelację ze skalą KSZW – zadowolenia ze wspólnoty, jednakże z drugiej strony wykazuje słabe negatywne związki ze skalą Skala gotowości wyrzekania się czegoś w imię Wolności – SOW. Trafność dywergencyjna niniejszej skali jest wykazana przez rozbieżności pomiędzy mierzonymi subskalami SRW-Uniwersalizm i SRW-Relatywizm, które identyfikowano na podstawie niskiej do zerowej korelacji pomiędzy badanymi zmiennymi ($r=0,021$).

Celem artykułu było przedstawienie projektu badawczego oraz sprawdzenie parametrów psychometrycznych metod projektu, który mapuje domocentryczne oraz aksjologiczne korelaty więzi społecznych. Badania wykazały relewantność metod, które były zastosowane, jak również wskazały dalszy kierunek ich sprawdzania oraz modyfikacji.

Bibliografia

1. Bańka A. 2002. *Spoleczna psychologia środowiskowa*. Warszawa: Wyd. Naukowe SCHOLAR.
2. Dyczewski L. 1993. *System wartości w świadomości młodzieży*. Ethos, 23, 1993, 6, 57–74.
3. Frankl V. E. 1996. *Lékařská péče o duši*. Brno: Cesta.
4. Frankl V. E. 1997. *Vůle ke smyslu*. Brno: Cesta.
5. Halama P. 2011. *Princípy psychologickéj diagnostiky*. Trnava: Typi Universitatis Tyrnaviensis.
6. Hay, R. 1998. Sense of Place in Development Context. *Journal of Environmental Psychology*, 18, 5–29.
7. Chałas, K. 2009. *Wolność – trudną sztuką tworzenia siebie*, rozdz 2 (s. 138–169), KUL Manuskrypt.
8. Klčovanská E., Mráz M., Naništová E. (2014). *Obcy, bliski i najbliższy – ksenologiczne, aksjologiczne i domocentryczne korelaty relacji społecznych: teoretyczne refleksje*. W: E. Drozda–Senkowska (Eds.), *O więzi społecznej na Podlasiu i nie tylko: refleksje i pytania psychologii społecznej*. Białystok: Wyd. NWSP, 169–196.
9. Lewicka M. 2011. Place attachment: How far have we come in the last 40 years? *Journal of Environmental Psychology*, 31, 3, 207–230.

10. Lewicka M. 2012. *Psychologia miejsca*. Warszawa: Wyd. Naukowe SCHOLAR.
11. Lukasová E. 1997. *Logoterapie ve výchově*. Praha: Portál.
12. Mráz M. 2010. Religiozita – antropologická konštanta v postmodernom svete. In F: Horn, J. Štefanec, M. Janus (Eds.), *Nový humanizmus – výzva pre univerzitu*. Zborník z vedeckej konferencie. Badín: Kňazský seminár sv. Františka Xaverského, 56-60.
13. Naništová E. 2008. Psychológia domova: kontexty a teoretické východiská. In E. Naništová a kol., *Domov ako priestor bytia* (97-179). Trnava: Typi Universitatis Tyrnaviensis.
14. Popielski K. 1994. *Noetyczny wymiar osobowości. Psychologiczna analizy poczucia sensu życia*. Lublin: KUL.
15. Proshansky H. M., Fabian A. K., Kaminhoff R. 1983. Place Identity: Physical World Socialisation of the Self. *Journal of Environmental Psychology*, 3, 57–83.
16. Ratzinger J. 1996. *Pravda, hodnoty a moc*. Prubířské kameny pluralistické společnosti. Brno: Centrum pro studium demokracie a kultury.
17. Sanger M. 1997. Sense of Place and Education. *Journal of Environmental Education*, 29, 1, 4–9.
18. Turner P., Turner S. 2006. Place, Sense of Place, and Presence. *Presence*, 15, 2, 204–217.
19. Urbánek T., Denglerová D., Širůček J. 2011. *Psychometrika. Měření v psychologii*. Praha: Portál.
20. Williams D. R., Roggenbuck J. W. 1989. *Measuring Place Attachment: Some Preliminary Results*. Paper presented at the Session on Outdoor Planning Management. NRPA Symposium on Leisure Research. San Antonio, Texas, October 20–22, 1989.
21. Williams D. R. 1995a. *Place Attachment Items*. Unpublished materials.
22. Williams D. R. et al. 1995b. *Measuring Place Attachment: More Preliminary Results*. Paper presented at the Outdoor Recreation Planning and Management Research Session, NRPA Leisure Research Symposium, San Antonio, Texas, October 4–8, 1995.
23. Williams D. R. 2000. *Notes on Measuring Recreational Place Attachment*. [online]. [cit.07.07.2012]. Dostupné na internete: http://www.fs.fed.us/rm/value/docs/pattach_notes.pdf.
24. Williams D. R., VASKE, J. J. 2003. The measurement of place attachment: Validity and generalizability of a psychometric approach. *Forest Science*, 49, 6, 830–840.