

Białystok, 10/08/2023r

Procedura ewakuacji osób z niepełnosprawnościami

Celem niniejszego opracowania jest wypracowanie procedury ewakuacji osób z niepełnosprawnościami przebywających na terenie Uczelni, której intencją jest zapewnienie sprawnego przeprowadzenia bezpiecznej ewakuacji studentów z niepełnosprawnościami w sytuacji wystąpienia zagrożenia w budynku Niepaństwowej Wyższej Szkoły Pedagogicznej w Białymstoku.

Po dokonaniu analizy oceniającej rodzaj niepełnosprawności studentów pobierających naukę w NWSP ustalono, że na terenie Uczelni przebywają najczęściej osoby:

- z problemami psychicznymi
- niepełnosprawne ruchowo
- z dysfunkcjami słuchu
- z dysfunkcjami wzroku

Podczas procedury ewakuacji z miejsca niebezpiecznego do bezpiecznego, w ramach zasady pierwszeństwa, uwzględniono kolejność ewakuacji i pierwszeństwem objęto osoby pełnosprawne, które to po upewnieniu się co do własnego bezpieczeństwa będą w stanie bezpiecznie poprowadzić ewakuację osób z niepełnosprawnościami.

Opracowujący procedurę zespół ustalił, że w czasie zagrożenia nie wystarczy – choć jest niezwykle istotny - altruizm i pomoc osobom z niepełnosprawnością, niezbędnym okazało się przygotowanie procedury ewakuacji:

1. sporządzenie uporządkowanych i racjonalnych działań standardowych procedur dotyczących ewakuacji osób z niepełnosprawnościami z uwzględnieniem faktu, iż osoby te nie tworzą jednolitej grupy,
2. działań informacyjnych i edukacyjnych, za pośrednictwem Pełnomocnika Rektora ds. osób niepełnosprawnych oraz specjalisty ds. BHP,
3. nabycie umiejętności ewakuacyjnych przez samych studentów z niepełnosprawnością, społeczność akademicką oraz służby mundurowe poprzez właściwe szkolenia w czasie potencjalnego zagrożenia.

I. ZASADY POSTĘPOWANIA NA WYPADEK POWSTANIA POŻARU I INNEGO MIEJSCOWEGO ZAGROŻENIA

1. Zasady alarmowania

Każdy kto zauważył pożar, lub uzyskał informację o pożarze czy zagrożeniu obowiązany jest zachować spokój i nie dopuszczając do paniki natychmiast zaalarmować:

- wszystkie osoby znajdujące się w sąsiedztwie pożaru narażone na jego skutki,
- Państwową Straż Pożarną **telefon – 998 lub 112**
- Rektorat **85 742 01 99**
- najbliższych znajdujących się pracowników uczelni, którzy mogą pomóc przy ewakuacji osób z niepełnosprawnością

2. Po uzyskaniu połączenia ze strażą pożarną należy wyraźnie podać:

- gdzie się pali - nazwa obiektu, dokładny adres,
- co się pali, np. w łazience na I piętrze,
- czy istnieje zagrożenie życia ludzi, czy w rejonie pożaru lub bezpośrednim sąsiedztwie znajdują się materiały łatwo zapalne, itp.,
- numer telefonu, z którego podaje się informację oraz swoje imię i nazwisko.

UWAGA: po potwierdzeniu przyjęcia zgłoszenia przez dyżurnego, należy odłożyć słuchawkę i odczekać przy telefonie na ewentualne dodatkowe instrukcje dyżurnego.

Przykładowa rozmowa telefoniczna:

Rodzaj informacji	Przykładowa informacja
Określenie miejsca zdarzenia	Pali się na terenie NWSP przy AL. Jana Pawła II 91 w Białymstoku
Obiekty, pomieszczenia objęte pożarem	Pożar w sali 203 na pierwszym piętrze, od frontu budynku.
Czy zagrożone jest życie ludzkie	Występuje zagrożenie dla życia i zdrowia ludzi.

Imię i nazwisko osoby, która alarmuje	Nazywam się.....
Numer telefonu, z którego osoba dzwoni	Telefonuję z numeru.....

W razie potrzeby (wypadku lub awarii) należy zaalarmować:

- Pogotowie Ratunkowe: tel. 999 lub 112
- Policje: tel. 997 lub 112
- Pogotowie Energetyczne: tel. 991 lub 85 732-91-05
- Straż miejską: tel. 986 lub 85 869-68-00

II. ORGANIZACJA EWAKUACJI ZADANIA I OBOWIĄZKI PRACOWNIKÓW

W przypadku wystąpienia zagrożenia powodującego konieczność przeprowadzenia ewakuacji osób i mienia z obiektu, decyzję o podjęciu ewakuacji podejmuje najważniejsza osoba przebywająca w budynku lub osoba przez niego wyznaczona.

Zadania poszczególnych pracowników przedstawiają się następująco:

1. Osoba, która zauważyła pożar lub miejscowe zagrożenie:
 - Musi zachować spokój.
 - Niezwłocznie powiadomić wszystkie osoby przebywające w zagrożonym budynku o powstałym zagrożeniu.
 - Powiadomić straż pożarną
 - Powiadomić Rektorat
2. Kierownik akcji ewakuacyjno- gaśniczej – Rektor, Prorektor lub osoba przez nich wyznaczona:
 - Z chwilą ogłoszenia alarmu kierownik ewakuacji zobowiązany jest do upewnienia się, czy została powiadomiona Straż Pożarna,
 - Wyznacza osoby odpowiedzialne za przebieg ewakuacji, wyznacza osoby odpowiedzialne za ewakuację osób z niepełnosprawnością,
 - ustala ewentualną potrzebę ewakuacji sprzętu i mienia, określając w tym celu sposób, kolejność i rodzaj ewakuowanego mienia,
 - Nie dopuszcza do powrotu w miejsce zagrożone wcześniej ewakuowanych ludzi,
 - Nadzoruje przebieg ewakuacji,
 - Po zakończeniu ewakuacji zbiera informacje od personelu o stanie ilościowym ewakuowanych studentów,
 - W przypadku podejrzenia, że ktoś został w obiekcie (studenci, pracownicy), niezwłocznie o tym fakcie powiadamia dowódcę Straży Pożarnej,
 - W przypadku przybycia jednostek Straży Pożarnej w trakcie akcji ewakuacyjnej, kierujący przebiegiem akcji zobowiązany jest do złożenia krótkiej informacji o przebiegu akcji, a następnie podporządkowania się poleceniom dowódcy przybyłej jednostki taktycznej Straży Pożarnej.
3. Pracownik techniczny

- Otwiera wszystkie drzwi wyjść ewakuacyjnych, wyłącza dopływ prądu elektrycznego głównym wyłącznikiem, znajdującym się przy głównym wyjściu ewakuacyjnym z budynku,
- Przynosi sprzęt do ewakuacji osób z niepełnosprawnością ruchową (krzesła, wózki, koce itp.).
- Czynnie bierze udział w pomocy osobom z niepełnosprawnościami.

4. Wykładowca

- Spokojnie informuje studentów będących pod jego opieką o konieczności opuszczenia obiektu,
- Wyznacza bezpośredniego asystenta osoby z niepełnosprawnością (jako formy ogólnodostępnego wsparcia dla osoby z niepełnosprawnością), która doprowadzi tą osobę do punktu koncentracji ewakuowanych; osoby muszą być wyznaczone przez wykładowcę personalnie, nigdy nie mówimy - „niech ktoś im pomoże”,
- Ustala liczbę studentów przebywających w pomieszczeniu,
- Wyznacza na czoło grupy „prowadzącego” - sam wychodzi ostatni zamykając drzwi pomieszczenia, drzwi nie wolno zamykać na klucz (jeżeli czas na to pozwala, zamyka okna),
- Należy uformować szyk i kierując się do najbliższego wyjścia ewakuacyjnego (bezpieczną drogą)
- Opuścić obiekt,
- Przy prowadzeniu ewakuacji należy kontrolować, aby nikt nie pozostał w sali lub nie odłączył się od grupy,
- Po opuszczeniu budynku wykładowca udaje się ze studentami na miejsce zbiórki i zgłasza grupę kierującemu akcją,
- Na miejscu zbiórki należy sprawdzić, czy zgadza się stan osobowy tj. czy wszyscy zostali wyprowadzeni z zagrożonego miejsca,
- W dalszym ciągu należy pilnować, aby nikt nie oddalił się, albo nie próbował powrócić do budynku,
- W przypadku braku jakiegokolwiek osoby na miejscu zbiórki należy niezwłocznie powiadomić osobę kierującą akcją, a w przypadku, gdy jest już Straż Pożarna dowódcę.

Jeżeli droga ewakuacyjna jest zadymiona i wykładowca stwierdza, że nie ma możliwości przejścia, pozostaje ze studentami w sali, uszczelnia drzwi (kocem, odzieżą itp.), dzwoni do Straży Pożarnej (tel. 998) lub powiadamia krzycząc przez okno, że są uwięzieni.

5. Personel administracyjno biurowy
- Niezwłocznie zgłasza się do dyspozycji kierownika akcji ewakuacyjno-gaśniczej,
 - Pomaga przy ewakuacji osób o ograniczonej sprawności ruchowej.

UWAGA – w przypadku powstania zdarzenia pożarowego lub innego miejscowego zagrożenia, ustala się następujący sposób alarmowania:

Alarm głosem:

Uwaga pożar, proszę opuścić obiekt! lub

Uwaga, uwaga zarządzam ewakuację!

Prawidłowa ewakuacja wszystkich osób z niepełnosprawnościami powinna przebiegać w następujący sposób:

1. w pierwszej kolejności należy ewakuować osoby z tej części obiektu, w której powstał pożar lub te, które znajdują się na drodze rozprzestrzeniania się ognia. Wśród ewakuowanych w pierwszej kolejności powinny być zaopiekowane osoby o ograniczonej z różnych względów zdolności poruszania się, nie mogą one „blokować” ewakuacji pozostałych osób, jeżeli sytuacja tego wymaga powinny one poczekać na bezpieczną drogę, nie mogą iść na początku grupy; zamykać strumień ruchu powinny osoby, które mogą poruszać się o własnych siłach,
2. podczas ewakuacji strumień ludzi należy kierować zgodnie z kierunkami określonymi przez znaki ewakuacyjne do wyjść ewakuacyjnych prowadzących na zewnątrz, należy jednak pamiętać, żeby wybrać drogę najbezpieczniejszą a nie najkrótszą,
3. osoby z niepełnosprawnością ruchową oraz z dysfunkcjami wzroku należy ewakuować przenosząc na rękach, krzesłach, wózkach, kocach lub innym sprzęcie przeznaczonym do ewakuacji osób,
4. przy silnym zadymieniu dróg ewakuacyjnych należy poruszać się w pozycji pochylonej, starając się trzymać głowę jak najniżej, ze względu na mniejsze zadymienie panujące w dolnych partiach pomieszczeń i korytarzy. Usta i drogi oddechowe należy w miarę możliwości zasłonić materiałem zmoczonym w wodzie – sposób ten ułatwia oddychanie. Podczas ruchu przez mocno zadymione odcinki dróg ewakuacyjnych należy poruszać się wzdłuż ścian, by nie stracić orientacji co do kierunku ruchu,

5. do celów ewakuacyjnych przy silnym zadymieniu należy wykorzystać otwory okienne,
6. jeżeli droga ciągami komunikacyjnymi (korytarze, klatki schodowe) może być niebezpieczna z powodu np.: dużego zadymienia lub wysokiej temperatury należy wybrać pomieszczenie do ukrycia się i bezpiecznego poczekania na pomoc straży pożarnej

WAŻNE! Podczas szukania schronienia należy zwrócić uwagę na to co jest za oknami, ponieważ przybyłe służby ratownicze muszą mieć możliwość podjechania pod okna budynku samochodami wyposażonymi w wysokościowy sprzęt ratowniczy, dzięki któremu ewakuacja będzie możliwa.

II. SPOSOBY KOMUNIKOWANIA SIĘ Z OSOBAMI Z DYSFUNKCJAMI WZROKU

1. Podczas ewakuacji, zanim nawiążesz kontakt fizyczny, uprzedź o tym osobę niewidomą. Rozpocznij od nawiązania kontaktu słownego. Wymień swoje imię i koniecznie powiedz co się dzieje.
2. Osoby niewidome korzystają ze swoich rąk dla utrzymywania równowagi, więc nie chwytaj jej za rękę, nie szarp, nie łap za łaskę, nie popychaj i nie przesuwaj. Jeśli chcesz taką osobę poprowadzić, zaproponuj jej swoje ramię. Wówczas stanie ona za tobą i chwyci cię dłonią nieco powyżej łokcia. Cztery palce wsunie pomiędzy twoją rękę i tułów, a kciukiem obejmie ramię z zewnątrz. W ten sposób osoba niewidoma będzie mogła doskonale orientować się, jakie ruchy wykonujesz. Pamiętaj, że poruszając się z osobą niewidomą, asystent zawsze i wszędzie idzie pierwszy, a osoba niewidoma pół kroku za nim. Pamiętaj, aby obserwować nie tylko ziemię przed sobą i osobą niewidomą, ale także przestrzeń obejmującą tułów i głowę osoby niewidomej. Chodzi o to, abyście nie zahaczyli o jakiegokolwiek elementy wiszące, stojące, wystające poza obrys budynku, etc. Jeżeli znajdziecie się w ciasnej przestrzeni (np. w wąskich drzwiach), zasygnalizuj to osobie niewidomej słownie oraz przez wysunięcie łokcia w tył. Wówczas osoba niewidoma schowa się za twoimi plecami i będziecie mogli pokonać drogę „gęsiego”. Idąc, koniecznie opisuj otoczenie i wskazuj przeszkody, np. schody „w górę”, „w dół”. Jeżeli musicie przejść przez drzwi, osoba niewidoma powinna znaleźć się po stronie zawiasów. Poinformuj odpowiednio wcześniej o takim manewrze i konieczności zmiany trzymanego ramienia. Ty otwierasz drzwi, a osoba niewidoma, zabezpieczając swoją twarz wolną ręką, złapie skrzydło, a następnie sama je zamknie.
3. Osoba niewidoma nie ma potrzeby wieszać się na twoim ramieniu, ani bardzo mocno zaciskać dłoni. Jeśli chcesz ostrzec osobę niewidomą, zrób to w sposób konkretny.

Sam okrzyk „uwaga!” nie pozwoli jej zorientować się, czy ma się zatrzymać, uciekać, pochylić, czy coś przeskoczyć.

Podczas ewakuacji osób z dysfunkcjami wzroku należy pamiętać, że:

1. u osób tych, zmiany zachodzące w szybkim tempie powodują dezorientację, panikę, stres, niechęć lub niemożność działania,

2. osoba niewidoma nigdy nie widziała pogorzeliska, rumowiska, ognia, sprzętu ratowniczego,
3. osoba ta nie reaguje na wizualne efekty towarzyszące zagrożeniom,
4. osoby z dysfunkcjami wzroku mają dobrze rozwiniętą pamięć przestrzenną najbliższego otoczenia, dlatego w przypadku usłyszenia komunikatu o ewakuacji, będą najprawdopodobniej kierowały się drogą, którą znają, a która może prowadzić np. do ogniska pożaru, stąd tak ważne jest wskazanie asystenta osoby niepełnosprawnej,
5. osoby z dysfunkcjami wzroku mają trudność poruszania się bez przewodnika w terenie nieznanym lub znanym, lecz o zmienionej charakterystyce.

Elementy ułatwiające ewakuację osób z dysfunkcjami wzroku:

1. brak lęku przed ciemnością,
2. ufność w stosunku do osób widzących i dokładne wykonywanie ich poleceń głosowych,
3. dotyk, słuch, węch i smak kompensują brak wzroku, również przy rozpoznawaniu zagrożeń,
4. brak chęci samowolnego oddalania się i poruszania w nieznanym terenie, co ułatwia pracę ratownikom już po samej ewakuacji,
5. sprawność fizyczna i umysłowa, możliwy kontakt głosowy.

III. SPOSOBY KOMUNIKOWANIA SIĘ Z OSOBAMI Z DYSFUNKCJAMI SŁUCHU

1. Podczas ewakuacji osoby głuche i osoby niedosłyszące będą potrzebowały wsparcia w sytuacji zagrożenia głównie w komunikacji, przekazaniu informacji i sprawdzeniu, czy została zrozumiana. W przypadku osób głuchych czy osób niedosłyszących stosowanie komunikatorów dźwiękowych jest mało skuteczne albo wręcz bezskuteczne.
2. Komunikacja z osobami z dysfunkcjami słuchu musi być realizowana za pomocą specjalnych środków powiadamiania o zagrożeniu. W głównej mierze konieczny będzie kontakt osobisty. Jeśli nie potrafimy w żaden inny sposób ostrzec, to chociażby przez napis na kartce.
3. Zanim zaczniesz mówić do osoby niesłyszącej lub niedosłyszącej, upewnij się że na ciebie patrzy. W zależności od sytuacji możesz zamachać ręką, dotknąć jej ramienia. Mów z twarzą zwróconą w kierunku rozmówcy.
4. Jeżeli osoba niesłysząca lub niedosłysząca nie zrozumie któregoś zdania, nie powtarzaj go, a ujmij to, co chcesz powiedzieć inaczej.

Podczas ewakuacji osób z dysfunkcjami słuchu należy pamiętać, że:

1. osób tych nie poinformujemy o zagrożeniu za pomocą DSO (dźwiękowy system ostrzegawczy), informacji głosowych, syren, głośników,
2. osoby te czytają z ust lub rozmawiają w języku migowym (nieznajomość języka migowego wśród większości społeczeństwa utrudnia przekazywanie informacji o obecności innych zagrożeń),
3. osoby te mogą mieć problem w przekazaniu informacji o swoim stanie zdrowia,
4. z osobami tymi będzie utrudniony lub wręcz niemożliwy kontakt w ciemności i zadymieniu.

Elementy ułatwiające ewakuację niedosłyszących:

1. sprawność fizyczna umożliwia samodzielne poruszanie się oraz samodzielne wykonywanie zalecanych i zademonstrowanych czynności,
2. wyostrzone receptory wzroku, węchu i dotyku kompensują brak słuchu,
3. ufność w stosunku do osób słyszących i otwartość na pomoc z ich strony.

IV. SPOSOBY KOMUNIKACJI Z OSOBAMI Z ZABURZENIAMI PSYCHICZNYMI, UMYŚŁOWYMI

Zaburzenia psychiczne to cała grupa chorobowa, która polega na nietypowych zachowaniach ze strony jednostki odbiegających od norm przyjętych przez otoczenie. Same zaburzenia psychiczne można zaliczyć również do chorób cywilizacyjnych. Osoby z takimi zaburzeniami stanowią najbardziej różnorodną grupę, każdy wymaga indywidualnego podejścia, jednakże można wyróżnić szereg cech, które są charakterystyczne dla większości z nich.

Podczas ewakuacji osób z zaburzeniami psychicznymi, umysłowymi należy pamiętać o możliwości wystąpienia u takich osób następujących problemów, które mogą utrudnić ewakuację:

1. Kłopoty ze zrozumieniem i z przyswajaniem poleceń przekazywanych szybko, głośno, niezrozumiale i tonem rozkazującym,
2. Agresja wobec otoczenia, osób i przedmiotów,
3. Brak tolerancji w stosunku do osób nieznanych, obcych,
4. Tendencja do ciągłego powtarzania tych samych czynności, zwłaszcza w sytuacjach pobudzenia emocjonalnego,
5. Niezwykła ciekawość i chęć uczestniczenia w nowych sytuacjach, co może prowadzić do wchodzenia w strefę bezpośredniego zagrożenia ich zdrowia i życia,
6. Barykadowanie pomieszczeń, krycie się, używanie siły fizycznej,
7. Chwilowe zaniki świadomości, podczas których w żaden sposób nie można nawiązać kontaktu z chorym,
8. Chęć powrotu do miejsca stałego pobytu, które odbierane jest jako jedyny gwarant bezpieczeństwa,
9. Bardzo silna więź z innymi, co może być przyczyną konieczności ewakuacji 2-3 osób równocześnie,
10. Często znaczna waga i niedołążność,
11. Większe skupiska tych chorych nie wykazują cech życia w grupie,
12. Może pojawić się nagła agresja, będąca wynikiem zmiany nastroju - może ona być niebezpieczna dla ratownika
13. W trakcie czynności ratowniczych mogą ujawnić się, utajone do tej pory, tendencje samobójcze
14. Chorzy chętnie odgrywają rolę gapiów, tłumu, a także osób pomagających w akcji

Elementy ułatwiające ewakuację osób z zaburzeniami psychicznymi:

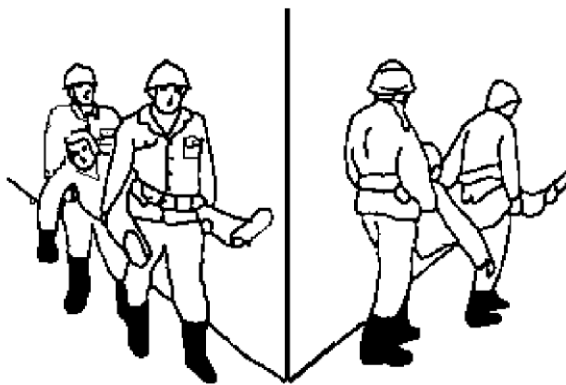
1. Normalna sprawność fizyczna umożliwia wykonywanie czynności ewakuacyjnych,
2. Stosunkowo duże posłuszeństwo wobec poleceń znanego opiekuna, wychowawcy, członka rodziny,
3. Chętnie przyjmują leki uspokajające,
4. Możliwość wykorzystania znajomości, przyzwyczajień i upodobań poszczególnych chorych przy wykonywaniu czynności ewakuacyjnych,
5. Stosunkowo chętnie podchwytyją czynności wykonywane przez innych lub przywódcę grupy.

WAŻNE!

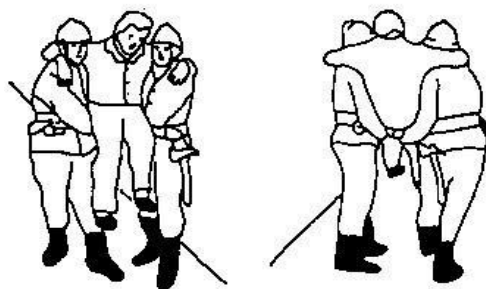
Stres może wpływać na zdolność funkcjonowania takiej osoby. Należy ograniczyć do minimum napięcie towarzyszące danej sytuacji. Osoby z zaburzeniami psychicznymi mają różne osobowości i różne sposoby radzenia sobie ze swoją niepełnosprawnością. Niektórzy mogą mieć trudności z rozumieniem znaków społecznych, podczas gdy inni mogą być nadwrażliwi. Traktuj każdą osobę jako indywidualną jednostkę. Większość osób z zaburzeniami psychicznymi nie jest agresywna.

V. SPOSOBY PRZENOSZENIA W TRAKCIE EWAKUACJI OSÓB Z NIEPEŁNOSPRAWNOŚCIĄ

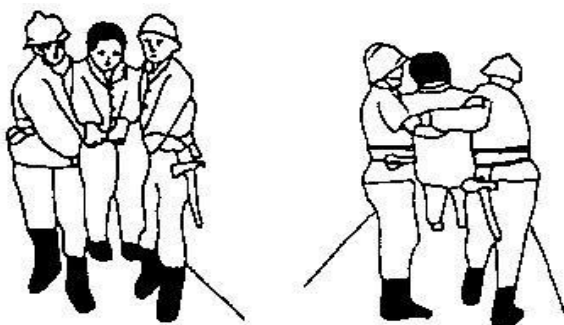
W trakcie ewakuacji konieczne może być przeniesienie osoby z niepełnosprawnością w bezpieczne miejsce. Przenoszenie ratowanych osób może się odbyć przy zastosowaniu jednego z poniższych sposobów:



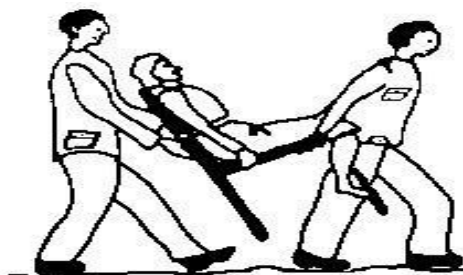
Rys. 1 Chwyt „kończynowy” - jeden z ratujących chwytą ewakuowanego pod pachy, stojąc od strony jego głowy, a drugi pod kolana, stojąc tyłem do ratowanego. Ewakuowanego wynoszą nogami do przodu.



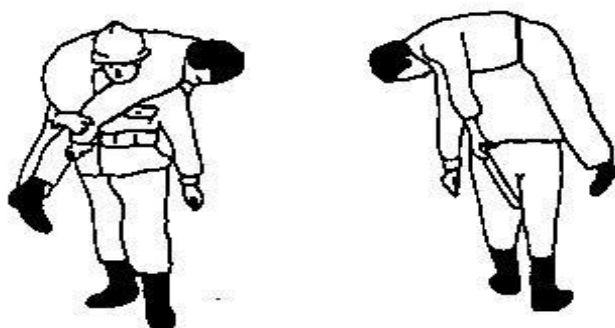
Rys. 2 Przenoszenie „na stołeczku” - ratownicy odpowiednim uchwytem dłoni tworzą siedzenie z rąk, na których siada ratowany, trzymając ratowników za szyję. Ratownicy lekko zwróceni do siebie, ukośnie do kierunku ewakuacji, wynoszą ratowanego.



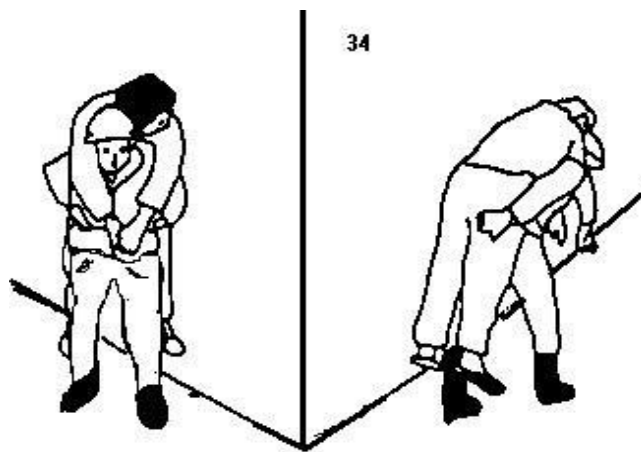
Rys. 3 Przenoszenie „chwytym huśtawkowym” - ratownicy chwytają się za ręce „zewnątrznie”, wkładając je pod siedzenie ratowanego, rękami „wewnętrznymi” po wzajemnym uchwycie na wysokości łokcia zabezpieczają ratowanego od tyłu, tworząc wsparcie na wysokości górnej części jego pleców.



Rys. 4. Wynoszenie osób przy zastosowaniu „stołeczka” może mieć miejsce wówczas, gdy ewakuowany jest w stanie pomagać sobie rękami. Chwyt „huśtawkowy” stosuje się w wypadku ratowania osób, które doznały obrażeń jednej lub obu rąk i nie mogą trzymać się za szyję ratowników.



Rys. 5 Przenoszenie „chwytym strażackim” - polega na tym, że ratowany po odpowiednim chwycie wstępnym wykonanym przez ratującego, znajduje się w poprzecznym ułożeniu - zwisając na jego barkach. Ratujący ma jedną rękę przełożoną pomiędzy nogami ratowanego, trzymając go za rękę na wysokości nadgarstka, druga ręka ratowanego zwisa swobodnie z tyłu. Ratujący ma również drugą rękę wolną i może jej użyć np. do przytrzymania się poręczy schodów, bocznic drabiny itp..



Rys. 6 Podczas przenoszenia „uchwytem tłumokowym” - ratowany zakłada ręce od tyłu przez ramiona ratownika, aby zwisały one na piersi ratującego. Ciało powinno spoczywać na plecach ratownika w taki sposób, aby nogi zwisały 15 - 20 cm nad ziemią. W określonych wypadkach ratujący przytrzymuje zwisające ręce przenoszonego, Może też czynić to ręką, używając drugiej do lepszego ułożenia i przytrzymania ratowanego na plecach lub złapania się poręczą, np. przy schodzeniu po schodach.



Rys. 7 Przenoszenie „chwytem na barana” - ratowany leży na plecach ratownika i przytrzymuje się rękami za jego szyję. Ratujący podchwytując pod kolana przytrzymuje ratowanego w ten sposób, aby środek ciężkości ratowanego znajdował się na wysokości krzyża ratującego. Ratownik, podobnie jak w wypadku chwytu „tłumokowego” jest lekko pochylony do przodu.

VI. PANIKA OSÓB Z NIEPEŁNOSPRAWNOŚCIĄ I SPOSOBY PRZECIWDZIAŁANIA JEJ

Możliwość wybuchu paniki zawsze istnieje w razie pożaru lub innego miejscowego zagrożenia w obiektach, w których przebywa większa liczba ludzi.

Poznanie istoty tego zjawiska jest bardzo trudne, gdyż nie istnieją tu możliwości eksperymentowania nawet na małą skalę. Pewne jest, że ludzie wchodzący w skład tłumu ogarniętego paniką całkowicie tracą swoje indywidualne cechy osobowości i stają się elementem potężnego, groźnego, niszczącego tworu, który nie kieruje się żadnymi przesłankami logicznego myślenia i rzeczywistej oceny sytuacji. Tłum, ogarnięty paniką może sparaliżować i uniemożliwić w ogóle przeprowadzenie akcji ratowniczej.

Panikę osób z niepełnosprawnością wywołują następujące czynniki:

1. gwałtowny, dynamiczny ale dający się zaobserwować wzrokowo rozwój zdarzenia,
2. powodujący zbliżenie się strefy zagrożenia (np. rozwój pożaru do wielkości przekraczającej wzrost człowieka i zbliżająca się strefa spalania, obniżenie się strefy zadymienia do wysokości oczu),
3. nacisk tłumu, w szczególności dotyczy osób niewidzących oraz niedowidzących,
4. brak oświetlenia, w szczególności dotyczy osób z niepełnosprawnością ruchową oraz niedosłyszających,
5. krzyki i wrzaski o charakterze panicznym osób z tłumu,
6. nagły, głośny alarm pożarowy lub określający inne zagrożenie, przy jednoczesnym pojawieniu się symptomów zagrożenia (dym, temperatura, płomienie, trzaski, krzyki itp.).
7. Panika może zostać opanowana w zarodku, lub też może się dynamicznie rozwinąć, tak jak rozwija się zagrożenie.

Na rozwój paniki mają wpływ następujące zjawiska:

1. szerzenie się przerażenia w grupie i objawów strachu u innych,
2. rozwój strachu spowodowany niebezpieczeństwem niemożliwym do opanowania,
3. pojawienie się jednostkowych zachowań o charakterze panicznym np. paniczny wrzask, paniczna ucieczka, paniczne przepychanie się do wyjścia.

Przeciwdziałanie panice jest niezmiernie trudne i nie można podać w tym zakresie radykalnych recept. Dokonać tego mogą ludzie obdarzeni autorytetem formalnym wynikającym z tytułu pełnionej funkcji czy zajmowanego stanowiska lub autorytetem

nieformalnym wynikającym z typu osobowości. Mowa tu o osobach odważnych, konsekwentnych, charyzmatycznych. Należy pamiętać, że przy ewakuacji osób z niepełnosprawnością ogromną rolę odgrywają asystenci osób niepełnosprawnych. To oni swoją postawą, głosem, empatią, niewyolbrzymianiem istniejącego zagrożenia ułatwią ewakuację. Osoba z niepełnosprawnością poczuje się wówczas bezpieczna i uzyska pewność, że nie zostanie z zagrożeniem sama. Środki przeciwdziałania panice są różne, często krańcowo przeciwstawne. Można tu wymienić:

- przykład osobisty,
- zdecydowany nakaz,
- wykazanie nierealności niebezpieczeństwa,
- przedstawienie groźby większego niebezpieczeństwa,
- użycie siły,
- unieszkodliwienie przywódców paniki.

Opanować ludzi ogarniętych paniką, prących do przodu mogą raczej osoby znajdujące się z tyłu tłumu, niż na jego czele.

W trakcie prowadzenia akcji ratowniczej najczęściej można spotkać się z uległymi panice grupami ludzi, znajdującymi się w rzeczywistym lub urojonym niebezpieczeństwie, którzy zatracili poczucie rzeczywistości i podejmują nieprzemyślane i niebezpieczne działania, jak np. niewidomy może ukryć się w miejscu wg niego bezpiecznym, a okaże się, że jest to miejsce wyjątkowo niebezpieczne. W takiej sytuacji najlepszym środkiem przeciwdziałania będzie szybkie dotarcie do zagrożonej osoby i pozostanie przy niej do czasu zorganizowania akcji ratowniczej przez jednostki straży pożarnej. Sam fakt przybycia kogoś z zewnątrz wytwarza u ratowanych przekonanie, że jednak zagrożenie nie jest tak wielkie i istnieją drogi ratunku, gdyż w przeciwnym razie nikt by tu nie mógł dotrzeć.

Nadrzędną zasadą jest jednak zapewnienie w pierwszej kolejności własnego bezpieczeństwa. Nie można pomóc w bezpiecznej ewakuacji, jeżeli samemu nie jest się bezpiecznym.

VII. SZKOLENIA TEORETYCZNE I PRAKTYCZNE SPOŁECZNOŚCI AKADEMICKIEJ

Przeprowadzenie sprawnej i zorganizowanej ewakuacji osób z niepełnosprawnością będzie możliwe poprzez odpowiednie przygotowanie do tych czynności samych osób z niepełnosprawnościami, wykładowców, studentów oraz pracowników administracyjnych. Pomiędzy osobą z niepełnosprawnością a osobą organizującą i udzielającą pomocy należy wypracować umiejętność nawiązania kontaktu i znajomości metod wsparcia w sytuacji zagrożenia. W związku z tym należy społeczność akademicką zapoznać z zasadami ewakuacji pracowników i studentów oraz innych osób z budynku Niepaństwowej Wyższej Szkoły Pedagogicznej w Białymstoku.

Indywidualne szkolenie teoretyczne studentów z niepełnosprawnością

Przy okazji wstępnego szkolenia BHP i ppoż. studentów pierwszych roczników należy zachęcić osoby z niepełnosprawnościami do indywidualnego kontaktu ze specjalistą ds. BHP, którego celem będzie określenie planu ewakuacji przy aktywnej współpracy z samymi osobami z niepełnosprawnością. Zamiarem spotkania będzie również uszczegółowienie ich indywidualnych potrzeb, które zwiększą ich bezpieczeństwo podczas ewakuacji, przeprowadzenie rozmowy na temat obowiązujących procedur ewakuacyjnych, przewidywanych sposobów postępowania, oczekiwań i spodziewanych trudności.

Szkolenie dla wszystkich studentów

Oprócz szkolenia wstępnego studentów pierwszych roczników mogą również odbyć się ćwiczenia, na których będzie realizowana praktyczna ewakuacja społeczności akademickiej, uwzględniająca zasady ewakuacji osób z niepełnosprawnościami. Po praktycznym sprawdzeniu ewakuacji zostanie ona omówiona z całą grupą. Ćwiczenia te pozwolą na wypracowanie prawidłowej komunikacji pomiędzy osobami z niepełnosprawnościami, a ewakuującymi ich asystentami oraz na wypracowaniu prawidłowych reakcji w sytuacji zagrożenia. Szkolenia praktyczne będą przeprowadzane w zależności od zgłaszanych potrzeb.

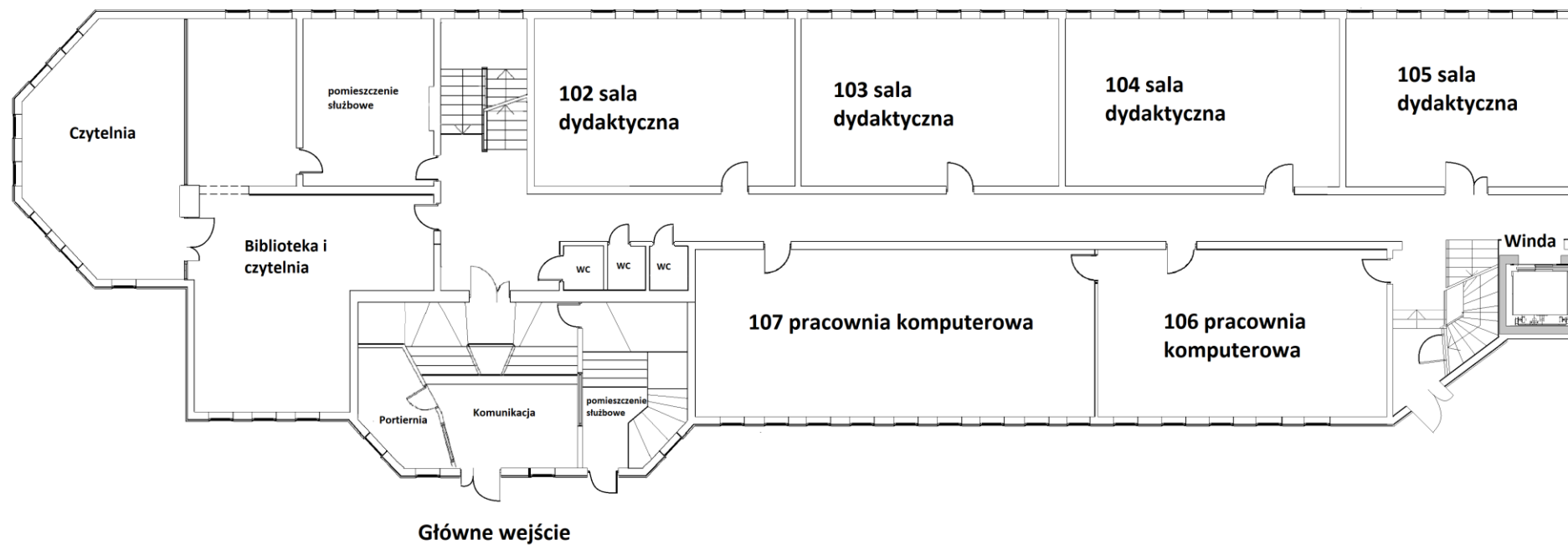
Szkolenie dla pracowników NWSP

Procedura ewakuacji osób z niepełnosprawnościami zostanie umieszczona na stronie www uczelni, dzięki czemu każdy pracownik będzie mógł się z nią zapoznać. W czasie każdego szkolenia BHP, ppoż. i ratownictwa medycznego omawiane będą zasady ewakuacji osób z niepełnosprawnościami.

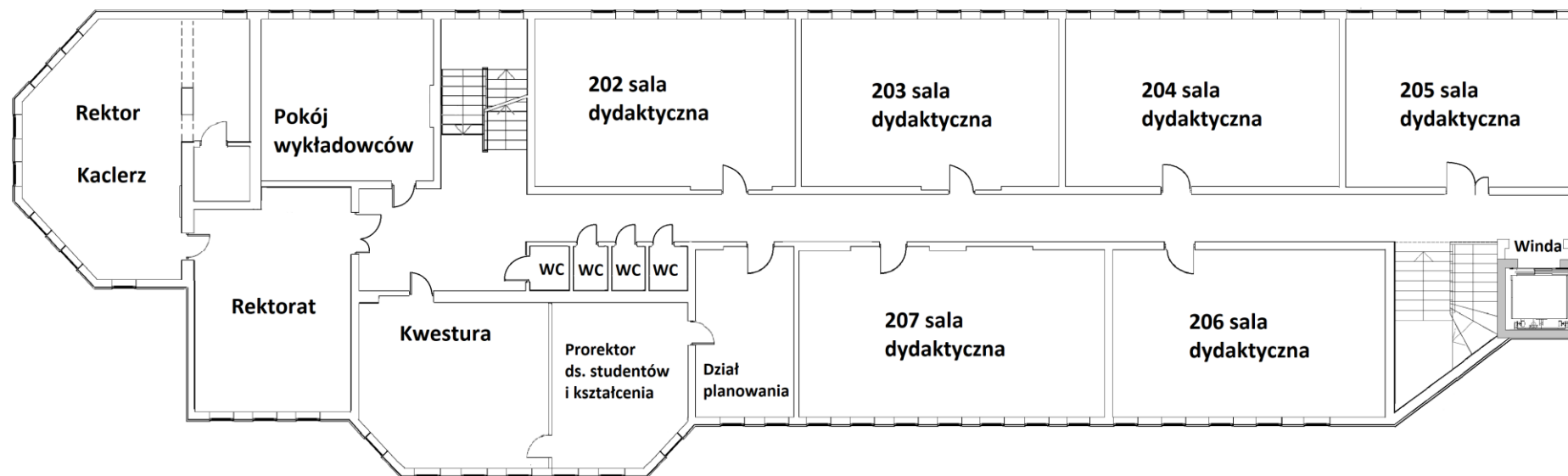
Ćwiczenia praktyczne - jak w przypadku szkoleń studentów - pozwolą na wypracowanie prawidłowych reakcji i nawyków zawartych w niniejszej procedurze.

VIII.PLAN BUDYNKU UCZELNI

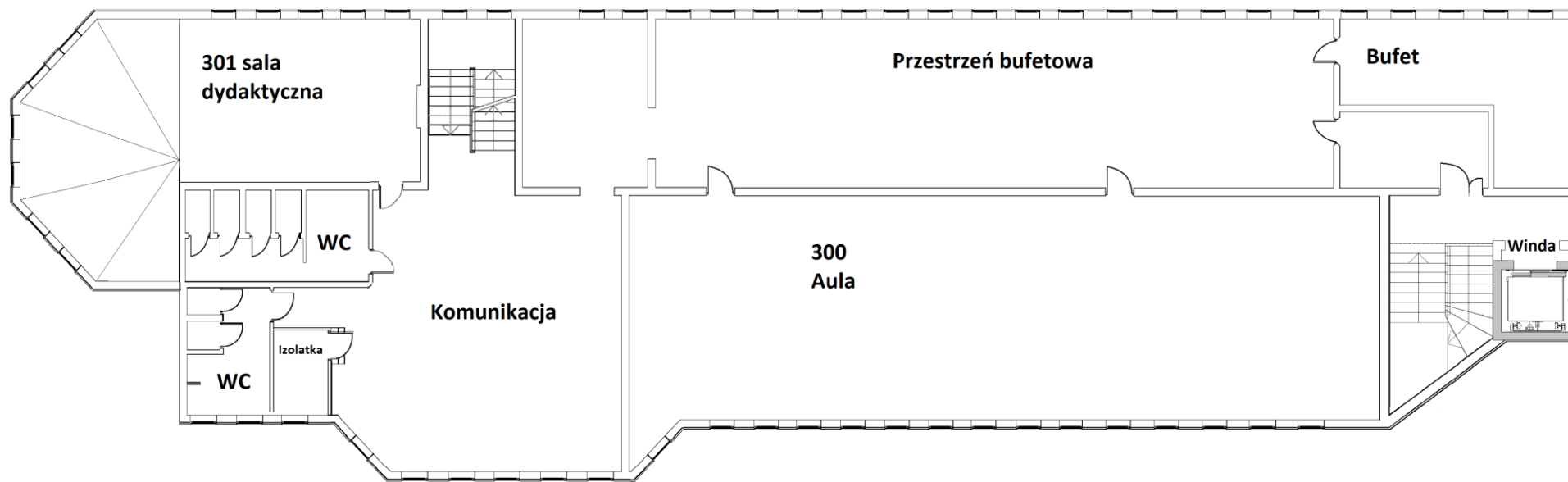
PLAN PARTERU



Plan I piętra



Plan II piętra



ZAKOŃCZENIE

Za bezpieczeństwo na terenie NWSPwB odpowiedzialny jest Rektor. Odpowiednie warunki techniczne zabudowań i organizacja ewakuacji nabierają szczególnego znaczenia, jeśli z budynków korzystają również osoby z niepełnosprawnością. Istnieje więc konieczność opracowania skutecznego sposobu ochrony przed zagrożeniem pożarowym lub innym miejscowym zagrożeniem osób z niepełnosprawnością. Organizacja zasad ich ewakuacji została zawarta w niniejszym opracowaniu, które określa wytyczne postępowania na wypadek zagrożenia, obowiązki pracowników NWSP, sposoby alarmowania i sposoby komunikacji podczas ewakuacji osób z niepełnosprawnością ruchową, z dysfunkcjami słuchu, wzroku i zaburzeniami psychicznymi i umysłowymi.

W przypadku obiektów, w których cyklicznie zmienia się jednocześnie grupa powyżej 50 użytkowników (w szczególności uczelni i domów studenckich) należy regularnie organizować praktyczne sprawdzenie organizacji oraz warunków ewakuacji.

Zgodnie z rozdziałem IV §17 Rozporządzenia Ministra Spraw Wewnętrznych i Administracji z 7 czerwca 2010 r. w sprawie ochrony przeciwpożarowej budynków, innych obiektów budowlanych i terenów (Dz.U. z 2010 r. Nr 109, poz. 719) takie ćwiczenia muszą odbywać się co najmniej raz w roku, w terminie nie późniejszym niż 3 miesiące od rozpoczęcia korzystania z obiektów przez nowych użytkowników. O terminie ćwiczeń powiadamiana jest Państwa Straż Pożarna w Białymstoku. Celem ćwiczeń jest:

1. sprawdzenie umiejętności działania wykładowców, pracowników administracyjnych i pracowników technicznych w sytuacjach zagrożenia pożarem lub innych miejscowych zagrożeń,
2. sprawdzenie umiejętności udzielania wsparcia przez asystentów osobom z niepełnosprawnością,
3. sprawdzenie umiejętności ewakuacyjnych osób z niepełnosprawnością w warunkach zagrożenia zdrowia i życia,
4. zapoznanie strażaków z aktualnymi danymi na temat ilości studentów, rodzaju niepełnosprawności, infrastruktury i wyposażenia w budynku uczelni.

Opracowujący procedurę zespół ustalił, że sukces ewakuacji osób z niepełnosprawnością uzależniony jest od:

1. atrakcyjnego przedstawienia i zapoznania z procedurą ewakuacji osób z niepełnosprawnością całej społeczności akademickiej z uwzględnieniem faktu, iż osoby z niepełnosprawnością nie tworzą jednolitej grupy osób,
2. działań informacyjnych, edukacyjnych oraz ćwiczeń praktycznych z udziałem osób z niepełnosprawnością, których celem będzie nabycie umiejętności ewakuacyjnych przez całą społeczność akademicką oraz służby mundurowe, poprzez właściwe szkolenia w sytuacji zagrożenia.

Opracowujący procedurę zespół przygotował również dokument: **Rekomendacje usprawniające ewakuację osób z niepełnosprawnościami oraz wpływające na poprawienie bezpieczeństwa w Uczelni.**

Ustalono jednak, że zastosowane w sposób wzorcowy niniejszej procedury i zasad z niej wynikających nie przyniosą oczekiwanego sukcesu ewakuacji bez prawidłowo działającego czynnika ludzkiego. Należy pamiętać, że najlepszy sprzęt, proponowane procedury, nie zadziałają, jeżeli człowiek nie wykaże się empatią i chęcią pomocy osobie z niepełnosprawnością.

Komitet ds. dostępności

Izabela Kaczyńska
Anna Łapińska
Adam Jakoniuk
Rafał Gawkowski